

Приложение

УТВЕРЖДЕНА
постановлением администрации
Костромской области
от «___» _____ 2020 г. № ___

ПРОГРАММА «Укрепление общественного здоровья в Костромской области в 2020 – 2024 годах»

Раздел I. Общие положения

1. Программа «Укрепление общественного здоровья в Костромской области в 2020 – 2024 годах» (далее – Программа) разработана в соответствии с паспортом регионального проекта «Формирование системы мотивации граждан к здоровому образу жизни, включая здоровое питание и отказ от вредных привычек (Костромская область)», утвержденным губернатором Костромской области 27 февраля 2019 года, направлена на снижение к концу 2024 года розничной продажи алкогольной продукции на душу населения до 6,8 литра этанола; снижение смертности женщин в возрасте 16–54 лет до 172,60 случая на 100 тыс. человек населения; снижение смертности мужчин в возрасте 16–59 лет до 599,6 случая на 100 тыс. человек населения.

2. Настоящая Программа предусматривает реализацию комплекса мер, направленных в том числе на улучшение здоровья населения, качества его жизни, формирование культуры общественного здоровья, ответственного отношения к здоровью путем совершенствования системы профилактики региона в целом, а также внедрения муниципальных и корпоративных программ по укреплению общественного здоровья.

Раздел II. Аналитическая часть

Глава 1. Сведения о Костромской области

3. Костромская область входит в состав Центрального федерального округа. Площадь территории – 60,2 тысячи квадратных километров.

4. Протяженность Костромской области с севера на юг – 260 км, с запада на восток – 420 км. Граничит с Вологодской, Ивановской, Нижегородской, Ярославской и Кировской областями.

Глава 2. Сведения о демографических характеристиках

5. Численность постоянного населения Костромской области на 1 января 2019 года составила 637 267 человек, из них городского населения – 461 528 человек (72,4%), сельского населения – 175 739 человек (27,6%) (таблица № 1).

6. Численность трудоспособного населения Костромской области – 336 112 человек (52,7%). Среди субъектов Центрального федерального округа (далее – ЦФО) в Костромской области самый низкий удельный вес трудоспособного населения. Плотность населения – 10,6 человека на квадратный километр.

Численность постоянного населения Костромской области за 2010 – 2019 годы

Таблица № 1

Годы	Численность населения (всего на начало года), человек	в том числе:		в общей численности, %	
		городское население	сельское население	городское население	сельское население
1	2	3	4	5	6
2010	688 331	472 419	215 912	68,6	31,4
2011	666 391	466 219	200 172	70,0	30,0
2012	661 764	464 640	197 124	70,2	29,8
2013	658906	464 510	194 396	70,5	29,5
2014	656 389	464 932	191 457	70,8	29,2
2015	654 390	466 411	187 979	71,3	28,7
2016	651 450	465 858	185 592	71,5	28,5
2017	648 157	466 039	182 118	71,9	28,1
2018	643 324	464 477	178 847	72,2	27,8
2019	637 267	461 528	175 739	72,4	27,6

7. Анализ половозрастного состава населения Костромской области представлен в таблице № 2.

Половозрастной состав населения Костромской области (по состоянию на 1 января 2019 года)

Таблица № 2

Возраст (лет)	Численность населения (всего), человек		
	мужское и женское	мужчины	женщины
1	2	3	4
Всего	637 267	292 721	344 546
0-4	36 866	19 035	17 831
5-9	40 124	20 563	19 561

1	2	3	4
10-14	34 290	17 400	16 890
15-19	29 598	15 167	14 431
20-24	28 490	14 833	13 657
25-29	36 680	19 209	17 471
30-34	49 137	25 444	23 693
35-39	48 312	24 161	24 151
40-44	45 373	21 795	23 578
45-49	41 225	19 649	21 576
50-54	40 516	18 567	21 949
55-59	52 241	23 394	28 847
60-64	50 715	20 982	29 733
65-69	40 174	15 228	24 946
70-74	20 116	7 196	12 920
75-79	17 698	4 707	12 991
80-84	15 649	3 581	12 068
85-89	7 087	1 318	5 769
90-94	2 655	444	2 211
95-99	293	39	254
100 и старше	28	9	19

8. Сведения о распределении численности населения муниципальных образований Костромской области представлены в таблице № 3.

Распределение численности населения муниципальных образований Костромской области по основным возрастным группам, а также соотношение численности мужчин и женщин на начало 2019 года

Таблица № 3

№ п/п	Наименование муниципального образования Костромской области	Численность населения (всего), человек	Удельный вес в общей численности, %		Удельный вес возрастных групп в общей численности населения, %		
			мужчины	женщины	моложе трудоспособного возраста (0-15 лет)	в трудоспособном возрасте (мужчины 16-59 лет, женщины 16-54 года)	старше трудоспособного возраста (мужчины 60 лет и старше, женщины 55 лет и старше)
1	2	3	4	5	6	7	8
1.	Костромская область	637 267	45,9	54,1	18,5	52,7	28,8
2.	Городской округ город Кострома	276 064	44,7	55,3	19,0	55,5	25,5
3.	Городской округ город Буй	23 578	46,3	53,7	19,3	53,8	26,9
4.	Городской округ город Волгореченск	16 381	45,0	55,0	17,6	53,7	28,7
5.	Городской округ - город Галич	16 844	45,0	55,0	19,7	52,7	27,6
6.	Городской округ город Мантурово	18 863	45,6	54,4	18,8	47,3	33,9
7.	Городской округ город Шарья	36 238	45,6	54,4	20,6	51,8	27,6
8.	Антроповский муниципальный район	5 608	47,4	52,6	17,4	45,3	37,3
9.	Буйский муниципальный район	9 721	47,5	52,5	15,0	49,9	35,1
10.	Вохомский муниципальный район	7 763	47,2	52,8	18,3	43,8	37,9

1	2	3	4	5	6	7	8
11.	Галичский муниципальный район	7 136	48,0	52,0	16,3	47,3	36,4
12.	Кадынский муниципальный район	7 019	46,9	53,1	18,8	46,3	34,9
13.	Кологривский муниципальный район	5 140	47,8	52,2	16,5	43,0	40,5
14.	Костромской муниципальный район	47 093	47,4	52,6	16,5	56,0	27,5
15.	Красносельский муниципальный район	18 297	46,7	53,3	20,0	53,0	27,0
16.	Макарьевский муниципальный район	12 932	46,9	53,1	15,6	46,1	38,3
17.	Межевской муниципальный район	3 506	49,6	50,4	17,8	46,4	35,8
18.	Муниципальный район город Нея и Нейский район	11 904	45,8	54,2	17,0	46,7	36,3
19.	в том числе городское поселение город Нея	8 720	45,2	54,8	18,4	47,6	34,0
20.	Муниципальный район город Нерехта и Нерехтский район	32 085	45,0	55,0	17,7	49,1	33,2
21.	в том числе городское поселение город Нерехта	21 060	43,8	56,2	18,3	49,4	32,3
22.	Октябрьский муниципальный район	3 957	47,5	52,5	19,6	45,6	34,8
23.	Островский муниципальный район	11 127	49,9	50,1	17,1	51,3	31,6
24.	Павинский муниципальный район	3 889	48,1	51,9	18,8	46,7	34,5
25.	Парфеньевский муниципальный район	5 379	47,4	52,6	18,6	47,9	33,5
26.	Поназыревский муниципальный район	6 751	55,0	45,0	16,4	55,9	27,7

1	2	3	4	5	6	7	8
27.	Пыщугский муниципальный район	4 262	48,2	51,8	20,6	46,8	32,6
28.	Солигаличский муниципальный район	8 749	47,3	52,7	19,7	49,3	31,0
29.	Судиславский муниципальный район	12 324	49,1	50,9	19,3	50,2	30,5
30.	Сусанинский муниципальный район	6 530	47,2	52,8	16,9	46,8	36,3
31.	Чухломский муниципальный район	9 680	48,1	51,9	19,1	48,6	32,3
32.	Шарьинский муниципальный район	8 447	48,3	51,7	16,4	48,8	34,8

Глава 3. Заболеваемость и смертность от неинфекционных заболеваний в динамике

3.1. Общие показатели заболеваемости населения

9. В 2018 году среди всех возрастных групп населения зарегистрировано всего 978 118 случаев заболеваний острыми и хроническими болезнями (в 2017 году – 1 026 713, в 2016 году – 909 366), из них 471 442 случая – с впервые в жизни установленным диагнозом (в 2017 году – 499 186, в 2016 году – 465 049).

10. Уровень общей заболеваемости населения Костромской области снизился на 4% в сравнении с 2017 годом: с 1 584,0 случаев до 1 520,4 случая на 1 000 человек населения в 2018 году (по Российской Федерации – 1 617,8 случая на 1 000 человек населения, по ЦФО – 1 450,1 случая в 2017 году; по Российской Федерации – 1 616,3 случая на 1000 человек населения, по ЦФО – 1 448,0 случая в 2016 году).

Основные показатели приведены в таблице № 4.

Динамика заболеваемости населения Костромской области среди всех возрастных групп

Таблица № 4
Случаев на 1 000 человек населения

	2016 год		2017 год		2018 год	
	общая	первичная	общая	первичная	общая	первичная
1	2	3	4	5	6	7
Костромская область	1 395,9	713,9	1 584,0	770,2	1 520,4	732,8
Российская Федерация	1 616,3	785,3	1 617,8	779,1	1 634,2	781,9
ЦФО	1 448,0	704,0	1 450,1	696,0	1 471,8	703,9

11. В структуре общей заболеваемости 1 ранговое место занимают болезни органов дыхания – 27,9%, 2 место заняли болезни системы кровообращения – 16,8%, на 3 месте – травмы, отравления и другие последствия воздействия внешних причин – 6,6%, далее следуют болезни мочеполовой системы – 6,5%, болезни костно-мышечной системы – 6,3%, болезни эндокринной системы расстройства питания, нарушения обмена веществ – 5,7%, болезни органов пищеварения – 5,6%, болезни глаза и его придаточного аппарата – 4,6%, новообразования – 3,6%.

Показатели общей заболеваемости населения приведены в таблице № 5.

Показатели общей заболеваемости населения Костромской области
по классам болезней

Таблица № 5

Случаев на 1 000 человек населения

Классы болезней по Международной классификации болезней Десятого пересмотра	2016 год	2017 год	2018 год	Темп прироста/убыли (2018 год к 2017 году), %
1	2	3	4	5
Всего	1 395,9	1 584,0	1 520,4	-4,0
Некоторые инфекционные и паразитарные болезни	31,9	31,0	27,9	-10,0
Новообразования	46,1	54,5	55,3	1,5
Болезни крови и кроветворных органов и отдельные нарушения, вовлекающие иммунный механизм	9,0	13,1	12,7	-3,1
Болезни эндокринной системы, расстройства питания, нарушения обмена веществ	65,3	83,7	87,4	4,4
Психические расстройства и расстройства поведения	51,8	50,0	47,9	-4,2
Болезни нервной системы	38,7	50,4	49,3	-2,2
Болезни глаза и его придаточного аппарата	65,8	71,5	69,7	-2,5
Болезни уха и сосцевидного отростка	30,1	13,8	32,1	132,6
Болезни системы кровообращения	200,3	250,4	256,0	2,2
Болезни органов дыхания (включая грипп, ОРВИ)	406,1	430,4	423,5	-1,6
Болезни органов пищеварения	129,9	156,8	85,6	-45,4
Болезни кожи и подкожной клетчатки	44,0	45,4	49,5	9,0
Болезни костно-мышечной системы и соединительной ткани	76,0	92,9	95,1	2,4
Болезни мочеполовой системы	79,5	101,3	98,9	-2,4
Врожденные аномалии (пороки развития), деформации и хромосомные нарушения	6,7	7,7	7,1	-7,8
Симптомы, признаки и отклонения от нормы, выявленные при клинических и лабораторных исследованиях	4,6	4,5	3,8	-15,6
Травмы, отравления и некоторые другие последствия воздействия внешних причин	83,8	85,7	99,6	16,2

12. В 2018 году наблюдается снижение уровня первичной заболеваемости в сравнении с 2017 годом на 4,9%, составив 732,8 случая на 1 000 человек населения против 770,2 случая на 1 000 человек

населения в 2017 году (таблица № 6). По Российской Федерации и ЦФО показатели заболеваемости составили соответственно: в 2017 году по Российской Федерации – 779,1 случая на 1 000 человек населения, по ЦФО – 696,0 случая; в 2016 году по Российской Федерации – 785,3 случая на 1 000 человек населения, по ЦФО – 704,0 случая.

13. Распределение долевых вкладов отдельных классов болезней в структуре первичной заболеваемости населения Костромской области в 2018 году практически соответствует предыдущему году. Основное место занимают болезни органов дыхания, на их долю приходится 54% (2017 год – 51,5%), на 2 месте – травмы и отравления – 13,6% (2017 год – 11,1%), на 3 месте – болезни кожи и подкожной клетчатки – 5,3% (2017 год – 4,4%), далее следуют болезни уха и сосцевидного отростка – 3,5% (2017 год – 3,4%), болезни системы кровообращения – 3,5% (2017 год – 3,6%), мочеполовой системы – 3,3% (2017 год – 4,1%), болезни органов пищеварения – 2,7% (2017 год – 6,9%).

Показатели первичной заболеваемости приведены в таблице № 6.

Показатели первичной заболеваемости населения Костромской области
по классам болезней

Таблица № 6
Случаев на 1 000 человек населения

Классы болезней Международной классификации болезней Десятого пересмотра	2016 год	2017 год	2018 год	Темп прироста/ убыли (2018 к 2017), %
1	2	3	4	5
Всего	713,9	770,2	732,8	-4,9
Некоторые инфекционные и паразитарные болезни	25,4	23,3	19,2	-17,6
Новообразования	9,6	9,7	9,9	2,1
Болезни крови и кроветворных органов и отдельные нарушения, вовлекающие иммунный механизм	2,2	2,5	2,3	-8,0
Болезни эндокринной системы, расстройства питания, нарушения обмена веществ	10,2	9,8	8,5	-13,3
Психические расстройства и расстройства поведения	4,5	3,6	3,5	-2,8
Болезни нервной системы	8,8	11,1	9,7	-12,6
Болезни глаза и его придаточного аппарата	20,2	18,3	17,1	-6,6
Болезни уха и сосцевидного отростка	23,2	25,9	26,0	0,4
Болезни системы кровообращения	22,2	27,8	25,9	-6,8
Болезни органов дыхания (включая грипп, ОРВИ)	380,9	396,4	395,5	-0,2

1	2	3	4	5
Болезни органов пищеварения	19,7	53,1	19,8	-62,7
Болезни кожи и подкожной клетчатки	34,9	34,2	38,7	13,2
Болезни костно-мышечной системы и соединительной ткани	15,4	17,1	16,1	-5,8
Болезни мочеполовой системы	29,6	31,5	24,4	-22,5
Врожденные аномалии (пороки развития), деформации и хромосомные нарушения	1,3	1,8	1,1	-38,9
Симптомы, признаки и отклонения от нормы, выявленные при клинических и лабораторных исследованиях	4,1	4,1	3,8	-7,3
Травмы, отравления и некоторые другие последствия воздействия внешних причин	83,8	85,7	99,6	16,2

14. В 2018 году по сравнению с 2017 годом наблюдается снижение показателей первичной заболеваемости по классу болезни органов пищеварения в 2,7 раза, врожденные аномалии – на 38,9%, болезни мочеполовой системы – на 22,5%, некоторые инфекционные и паразитарные болезни – на 17,6%, болезни эндокринной системы, расстройства питания, нарушения обмена веществ – на 13,3%, болезни нервной системы и болезней органов кровообращения – на 12,6% и 6,8% соответственно.

15. Рост уровня первичной заболеваемости отмечается по следующим классам болезней: травмы, отравления и некоторые последствия воздействия внешних причин – на 16,2%, болезни кожи и подкожной клетчатки – на 13,2%, новообразования – на 2,1%.

16. Показатели заболеваемости населения злокачественными новообразованиями приведены в таблице № 7.

Заболеваемость населения злокачественными новообразованиями
в 2018 году

Таблица № 7
Случаев

1	Локализация: трахея, бронхи, легкое (С33, С34) показатель на 100 тыс. человек населения стандартизованный	
	2	
Российская Федерация	23,64	
ЦФО	19,28	
Костромская область	24,05	

17. Анализ общей заболеваемости по классам Международной классификации болезней Десятого пересмотра (далее – МКБ-10) по муниципальным образованиям Костромской области за 2018 год приведен в таблице № 8.

Общая заболеваемость по классам МКБ-10 по муниципальным образованиям Костромской области за 2018 год
Таблица № 8
Случаев на 1 000 человек населения

№ п/п	Наименование муниципального образования Костромской области	Болезни системы кровообращения	Новообразования	Болезни органов дыхания	Болезни органов пищеварения	Травмы и отравления
1	2	3	4	5	6	7
1.	Городской округ город Кострома	235,3	69,2	455,0	85,1	106,8
2.	Городской округ город Волгореченск	238,8	47,9	535,6	67,6	121,4
3.	Городской округ город Буй	311,8	69,3	427,1	127,0	179,5
4.	Городской округ - город Галич	540,7	109,9	488,7	125,7	141,2
5.	Городской округ город Мантурово (Мантуровский муниципальный район)	261,3	41,9	459,8	93,9	131,7
6.	Городской округ город Шарья	189,7	34,5	506,0	45,7	47,6
7.	Антроповский муниципальный район	224,3	45,8	121,6	72,0	44,5
8.	Буйский муниципальный район	407,3	40,1	291,5	117,1	77,1
9.	Вохомский муниципальный район	238,4	32,5	366,0	96,8	91,8
10.	Галичский муниципальный район	490,8	93,3	313,0	121,2	94,4
11.	Кадынский муниципальный район	345,1	54,6	277,3	84,6	119,4
12.	Кологривский муниципальный район	188,0	42,1	292,8	77,0	57,7
13.	Костромской муниципальный район	274,1	29,0	272,9	78,9	106,8
14.	Красносельский муниципальный район	217,8	48,2	470,2	95,9	71,3
15.	Макарьевский муниципальный район	423,7	37,1	354,5	81,8	31,1
16.	Межевской муниципальный район	291,2	31,4	358,1	80,5	300,9
17.	Муниципальный район город Нея и Нейский район	239,2	46,7	410,7	74,6	151,5
18.	Муниципальный район город Нерехта и Нерехтский район	251,8	45,0	454,6	92,3	60,0
19.	Октябрьский муниципальный район	216,2	36,1	567,4	121,5	69,9
20.	Островский муниципальный район	290,1	26,7	383,2	123,4	85,2
21.	Павинский муниципальный район	405,3	34,6	566,3	213,4	101,8

1	2	3	4	5	6	7
22.	Парфеньевский муниципальный район	237,8	41,9	371,3	96,7	97,6
23.	Поназыревский муниципальный район	347,8	28,8	283,4	77,8	25,5
24.	Пыщугский муниципальный район	224,2	31,0	748,2	48,7	125,1
25.	Солигаличский муниципальный район	172,2	35,5	391,1	84,4	98,2
26.	Судиславский муниципальный район	221,7	34,1	316,2	79,7	85,8
27.	Сусанинский муниципальный район	115,3	51,9	382,9	55,9	80,6
28.	Чухломский муниципальный район	61,2	29,3	195,7	26,5	64,0
29.	Шарьинский муниципальный район	214,4	43,4	471,3	39,2	27,7
	Костромская область	256,0	55,3	423,5	85,6	99,6
	Российская Федерация	248,8	50,1	409,4	115,2	89,0
	ЦФО	246,0	49,1	383,8	93,8	87,0

18. Значительно выше областного показатель заболеваемости по классу болезни системы кровообращения в 2018 году на 1 000 человек населения зарегистрирован в городском округе - город Галич – 540,7 случая, Галичском муниципальном районе – 490,8 случая, Макарьевском муниципальном районе – 423,7 случая, Буйском муниципальном районе – 407,3 случая, Павинском муниципальном районе – 405,3 случая. Значительно ниже областного показатель заболеваемости на 1 000 человек населения по классу болезни системы кровообращения: в Чухломском муниципальном районе – 61,2 случая, Сусанинском муниципальном районе – 115,3 случая, Солигаличском муниципальном районе – 172,2 случая, Кологривском муниципальном районе – 188,0 случая.

19. Выше областного показатель заболеваемости по классу новообразования в 2018 году на 1 000 человек населения зарегистрирован в городском округе - город Галич – 109,9 случая, Галичском муниципальном районе – 93,3 случая, городском округе город Буй – 69,3 случая, городском округе город Кострома – 69,2 случая. Значительно ниже областного показатель заболеваемости на 1 000 человек населения по классу новообразования: в Островском муниципальном районе – 26,7 случая, Поназыревском муниципальном районе – 28,8 случая, Костромском муниципальном районе – 29,0 случая, Чухломском муниципальном районе – 29,3 случая, Пыщугском муниципальном районе – 31,0 случая.

20. Значительно выше областного показатель заболеваемости по классу травмы и отравления в 2018 году на 1 000 человек населения зарегистрирован в Межевском муниципальном районе – 300,9 случая, городском округе город Буй – 179,5 случая, муниципальном районе город Нея и Нейский район – 151,5 случая, городском округе - город Галич – 141,2 случая, городском округе город Мантурово и Мантуровском муниципальном районе — 131,7 случая. Значительно ниже областного показатель заболеваемости на 1 000 человек населения по классу травмы и отравления: в Поназыревском муниципальном районе – 25,5 случая, Шарьинском муниципальном районе – 27,7 случая, Макарьевском муниципальном районе – 31,1 случая, Антроповском муниципальном районе – 44,5 случая, городском округе город Шарья – 47,6 случая.

21. Значительно выше областного показатель заболеваемости по классу болезни органов дыхания в 2018 году на 1 000 человек населения зарегистрирован в Пыщугском муниципальном районе – 748,2 случая, Октябрьском муниципальном районе – 567,4 случая, Павинском муниципальном районе – 566,3 случая, городском округе город Волгореченск – 535,6 случая. Значительно ниже областного показатель заболеваемости на 1 000 человек населения по классу болезни органов дыхания: в Антроповском муниципальном районе – 121,6 случая, Чухломском муниципальном районе – 195,7 случая, Костромском

муниципальном районе – 272,9 случая, Кадыйском муниципальном районе – 277,3 случая.

22. Значительно выше областного показатель заболеваемости по классу болезни органов пищеварения в 2018 году на 1 000 человек населения зарегистрирован в Павинском муниципальном районе – 213,4 случая, городском округе город Мантурово и Мантуровском муниципальном районе — 131,7 случая, городском округе город Буй – 127,0 случая, городском округе - город Галич – 125,7 случая, Островском муниципальном районе – 123,4 случая, Октябрьском муниципальном районе – 121,5 случая. Значительно ниже областного показатель заболеваемости на 1 000 человек населения по классу болезни органов пищеварения: в Чухломском муниципальном районе – 26,5 случая, Шарьинском муниципальном районе – 39,2 случая, городском округе город Шарья – 45,7 случая, Пыщугском муниципальном районе – 48,7 случая, Сусанинском муниципальном районе – 55,9 случая.

3.2. Общие показатели смертности населения

23. Основными причинами смертности населения Костромской области по-прежнему остаются заболевания сердечно-сосудистой системы (51,1%) – 1 место, на 2 месте – новообразования (17,0%), на 3 месте – внешние причины (6,5%), на 4 месте – болезни органов пищеварения (4,8%), на 5 месте – болезни органов дыхания (2,3%).

24. По итогам 2018 года смертность населения от болезней системы кровообращения составила 758,2 случая на 100 тыс. человек населения, что ниже уровня 2016 года на 7,4% (818,7 случая на 100 тыс. человек населения), ниже уровня 2017 года на 0,4% (761,3 случая на 100 тыс. человек населения), но выше среднего показателя по Российской Федерации (в 2018 году – 583,1 случая на 100 тыс. человек населения) и по ЦФО (в 2018 году – 591,8 случая на 100 тыс. человек населения).

В таблице № 9 приведено количество умерших от болезней системы кровообращения.

Число умерших от болезней системы кровообращения

Таблица № 9

Случаев на 100 тыс. человек населения

	2016 год	2017 год	2018 год
1	2	3	4
Российская Федерация	616,4	587,6	583,1
ЦФО	655,4	618,5	591,8
Костромская область	818,7	761,3	758,2

25. Коэффициент смертности населения в 2018 году от злокачественных новообразований (далее – ЗНО) составил 250,5 случая на 100 тыс. человек населения, что выше уровня 2016 года на 4,3%

(240,2 случая на 100 тыс. человек населения) и превышает средний показатель по Российской Федерации (в 2018 году – 200,0 случая на 100 тыс. человек населения) и по ЦФО (в 2018 году – 209,9 случая на 100 тыс. человек населения).

В таблице № 10 приведено количество умерших от ЗНО.

Число умерших от злокачественных новообразований

Таблица № 10

Случаев на 100 тыс. человек населения

	2016 год	2017 год	2018 год
1	2	3	4
Российская Федерация	201,6	197,9	200,0
ЦФО	215,8	207,0	209,9
Костромская область	240,2	245,8	250,5

26. Коэффициент смертности населения от дорожно-транспортных происшествий составил в 2018 году 9,8 случая на 100 тыс. человек населения, что выше уровня 2016 года на 19,5% (8,2 случая на 100 тыс. человек населения), выше среднего показателя по Российской Федерации (в 2018 году – 9,7 случая на 100 тыс. человек населения) и среднего показателя по ЦФО (в 2018 году – 8,5 случая на 100 тыс. человек населения).

В таблице № 11 приведено количество умерших от дорожно-транспортных происшествий.

Число умерших от дорожно-транспортных происшествий

Таблица № 11

Случаев на 100 тыс. человек населения

	2016 год	2017 год	2018 год
1	2	3	4
Российская Федерация	10,8	10,2	9,7
ЦФО	9,8	9,0	8,5
Костромская область	8,2	9,8	9,8

27. Коэффициент смертности населения от болезней органов пищеварения составил в 2018 году 72,0 случая на 100 тыс. человек населения, что ниже уровня 2016 года на 7,2% (77,6 случая на 100 тыс. человек населения), но выше среднего показателя по Российской Федерации (в 2018 году – 65,0 случаев на 100 тыс. человек населения) и среднего показателя по ЦФО (в 2018 году – 65,3 случая на 100 тыс. человек населения).

В таблице № 12 приведено количество умерших от болезней органов пищеварения.

Число умерших от болезней органов пищеварения

Таблица № 12

Случаев на 100 тыс. человек населения

	2016 год	2017 год	2018 год
1	2	3	4
Российская Федерация	67,0	63,3	65,0
ЦФО	68,6	64,2	65,3
Костромская область	77,6	66,9	72,0

28. Коэффициент смертности населения от болезней органов дыхания составил в 2018 году 34,8 случая на 100 тыс. человек населения, что ниже уровня 2016 года на 31,1% (50,5 случая на 100 тыс. человек населения) и ниже среднего показателя по Российской Федерации (в 2018 году – 41,6 случая на 100 тыс. человек населения) и среднего показателя по ЦФО (в 2018 году – 41,3 случая на 100 тыс. человек населения).

В таблице № 13 приведено количество умерших от болезней органов дыхания.

Число умерших от болезней органов дыхания

Таблица № 13

Случаев на 100 тыс. человек населения

	2016 год	2017 год	2018 год
1	2	3	4
Российская Федерация	48,0	42,2	41,6
ЦФО	50,5	42,1	41,3
Костромская область	50,5	39,0	34,8

29. Анализ смертности населения от основных причин за 2018 год приведен в таблице № 14.

Смертность населения от основных причин за 2018 год

Таблица № 14

Случаев на 100 тыс. человек населения

№ п/п	Наименование муниципального образования Костромской области	Болезни системы кровообращения	ЗНО	Травмы и отравления	Болезни органов пищеварения	Болезни органов дыхания
1	2	3	4	5	6	7
1.	Городской округ город Кострома	704,3	221,80	71,4	78,3	35,7
2.	Городской округ город Волгореченск	773,7	259,91	133,0	78,6	48,4
3.	Городской округ город Буй	735,0	210,00	109,2	50,4	12,6
4.	Городской округ - город Галич	579,5	165,57	76,9	59,1	23,7
5.	Городской округ город Мантурово (Мантуровский муниципальный район)	849,6	310,82	129,5	62,2	41,4
6.	Городской округ город Шарья	796,7	224,49	106,8	38,3	11,0
7.	Антроповский муниципальный район	698,8	297,00	227,1	69,9	87,4
8.	Буйский муниципальный район	808,5	279,50	89,8	89,8	20,0
9.	Вохомский муниципальный район	597,8	386,05	149,4	186,8	12,5
10.	Галичский муниципальный район	978,3	230,98	149,5	40,8	27,2
11.	Кадынский муниципальный район	832,2	277,39	152,6	41,6	0,0
12.	Кологривский муниципальный район	1 352,1	413,15	206,6	112,7	93,9
13.	Костромской муниципальный район	652,4	238,01	87,1	46,8	25,5
14.	Красносельский муниципальный район	727,0	225,81	66,1	44,1	49,6
15.	Макарьевский муниципальный район	871,7	234,99	91,0	22,7	7,6
16.	Межевской муниципальный район	971,7	249,86	111,0	27,8	27,8
17.	Муниципальный район город Нея и Нейский район	842,1	400,59	155,3	130,8	8,2
18.	Муниципальный район город Нерехта и Нерехтский район	894,7	334,37	108,4	92,9	77,4
19.	Октябрьский муниципальный район	716,4	197,63	98,8	123,5	49,4
20.	Островский муниципальный район	704,2	320,91	107,0	53,5	53,5
21.	Павинский муниципальный район	652,1	326,06	75,2	225,7	0,0
22.	Парфеньевский муниципальный район	947,0	163,90	200,3	109,3	54,6
23.	Поназыревский муниципальный район	856,3	299,70	199,8	57,1	28,5
24.	Пыщугский муниципальный район	758,8	229,94	92,0	69,0	46,0

1	2	3	4	5	6	7
25.	Солигаличский муниципальный район	584,3	247,19	89,9	44,9	56,2
26.	Судиславский муниципальный район	650,6	265,04	112,4	56,2	16,1
27.	Сусанинский муниципальный район	1 249,4	386,73	178,5	104,1	74,4
28.	Чухломский муниципальный район	966,8	295,14	132,3	81,4	30,5
29.	Шарьинский муниципальный район	938,0	308,85	91,5	22,9	11,4
	Костромская область	758,2	250,5	96,2	72,0	34,8
	Российская Федерация	583,1	200,0	98,5	65,0	41,6
	ЦФО	591,8	209,9	86,1	65,3	41,3

30. По итогам 2018 года показатель смертности населения от болезней системы кровообращения значительно выше значения в среднем по Костромской области в Кологривском муниципальном районе – на 78,3%, Сусанинском муниципальном районе – на 68,4%, Галичском муниципальном районе – на 29,0%, Межевском муниципальном районе – на 28,2%, ниже значения показателя по Костромской области отмечается в городском округе - город Галич – на 23,6%, Солигаличском муниципальном районе – на 23,0%, Вохомском муниципальном районе – на 21,2%, Судиславском муниципальном районе – на 14,2%, Павинском муниципальном районе – на 14,0%.

31. Показатель смертности населения от ЗНО значительно выше значения в среднем по Костромской области в Кологривском муниципальном районе – на 64,9%, муниципальном районе город Нея и Нейский район – на 59,9%, Сусанинском муниципальном районе – на 54,4%, Вохомском муниципальном районе – на 54,1%, ниже значения показателя по Костромской области отмечается в Парфеньевском муниципальном районе – на 34,6%, в городском округе - город Галич – на 33,9%, Октябрьском муниципальном районе – на 21,1%, городском округе город Буй – на 16,2%, городском округе город Кострома – на 11,5%.

32. Показатель смертности населения от травм и отравлений выше значения в среднем по Костромской области более чем в 2 раза в Антроповском, Кологривском, Парфеньевском, Поназыревском муниципальных районах, ниже значения показателя по Костромской области отмечается в Красносельском муниципальном районе – на 31,3%, в городском округе город Кострома – на 25,8%, Павинском муниципальном районе – на 21,8%, городском округе - город Галич – на 20,1%, Костромском муниципальном районе – на 9,5%.

33. Показатель смертности населения от болезней органов пищеварения выше значения в среднем по Костромской области более чем в 2 раза в Павинском, Вохомском муниципальных районах, в муниципальном районе город Нея и Нейский район – на 81,7%, Октябрьском муниципальном районе – на 71,5%, Кологривском муниципальном районе – на 56,5%, значительно ниже значения показателя по Костромской области отмечается в Макарьевском муниципальном районе – на 68,5%, Шарьинском муниципальном районе – на 68,2%, Межевском муниципальном районе – на 61,4%, в городском округе город Шарья – на 46,8%, Галичском муниципальном районе – на 43,3%.

34. Показатель смертности населения от болезней органов дыхания выше значения в среднем по Костромской области более чем в 2 раза в Кологривском, Антроповском, Сусанинском, Солигаличском муниципальных районах, муниципальном районе город Нерехта и Нерехтский район – на 61,5%, в Кадыйском, Павинском муниципальных районах не зарегистрировано умерших от болезней органов дыхания по итогам 2018 года.

35. В таблицах № 15-18 приведены сведения о рождаемости и смертности в Костромской области.

Сведения о рождаемости и смертности по Костромской области
за январь-сентябрь 2019 года (по данным Росстата)

Таблица № 15

Костромская область	Человек				на 1 000 человек населения		
	родившихся		прирост, снижение	2019 год к 2018 году, %	родившихся		2019 год к 2018 году, %
	2019 год	2018 год	2019 год к 2018 году		2019 год	2018 год	
	4 376	4 711	-335	92,9	9,2	9,8	93,9

Костромская область	Человек				на 1 000 человек населения		
	умерших		прирост, снижение	2019 год к 2018 году, %	умерших		2019 год к 2018 году, %
	2019 год	2018 год	2019 год к 2018 году		2019 год	2018 год	
	6 982	7 168	-186	97,4	14,7	14,9	98,7

Младенческая смертность по Костромской области
за январь-сентябрь 2019 года (по данным Росстата)

Таблица № 16

Костромская область	Число детей, умерших в возрасте до 1 года						
	человек				на 1 000 родившихся		
	2019 год	2018 год	прирост, снижение (-)	2019 год к 2018 году, %	2019 год	2018 год	2019 год к 2018 году, %
	33	25	8	132,0	7,3	5,0	146,0

Число родившихся и умерших в г. Кострома за январь-август 2019 года
(по данным Костромастат без пересчета на год)

Таблица № 17

г. Кострома	Человек				На 1 000 человек населения		
	зарегистрировано с начала года актов						родившихся
	2019 год		2018 год		2019 год	2018 год	
	о рождении	сверх того о мертворождении	о рождении	сверх того о мертворождении			
	1948	6	2119	7	7,1	7,6	92,3

г. Кострома	Человек				на 1 000 человек населения		
	зарегистрировано с начала года актов				умерших		
	2019 год		2018 год		2019 год	2018 год	2019 год к 2018 году, %
	о смерти	в т.ч. в возрасте до 1 года	о смерти	в т.ч. в возрасте до 1 года			
	2420	15	2322	5	8,8	8,4	104,7

**Младенческая смертность в г. Кострома за январь-август 2019 года
(по данным Костромастат)**

Таблица № 18

г. Кострома	Число детей, умерших в возрасте до 1 года						
	человек				на 1 000 родившихся		
	2019 год	2018 год	прирост, снижение (-)	2019 год к 2018 году, %	2019 год	2018 год	2019 год к 2018 году, %
	15	5	10	300,0	7,7	2,4	326,3

Глава 4. Сведения о доступности имеющихся ресурсов в области охраны здоровья (число центров медицинской профилактики, центров здоровья, кабинетов и отделений медицинской профилактики)

36. Система медицинской профилактики в регионе представлена ОГБУЗ «Центр медицинской профилактики Костромской области» (далее – ЦМП), центрами здоровья (далее – ЦЗ), кабинетами/отделениями медицинской профилактики.

37. ЦМП является самостоятельной региональной структурой, созданной в 2016 году. Расположен по адресу: г. Кострома, ул. Ленина, д. 151.

38. В ЦМП функционируют два отдела: организационно-методический и отдел межведомственных связей и комплексных программ профилактики. Укомплектованность ЦМП составляет 14,5 ставки.

39. ЦМП занимается организационно-методическим сопровождением работы отделений (кабинетов) медицинской профилактики, ЦЗ, школ здоровья по вопросам профилактики неинфекционных заболеваний и формирования здорового образа жизни, в том числе у несовершеннолетних.

40. В г. Костроме осуществляют свою деятельность три ЦЗ. Сведения о ЦЗ представлены в таблице № 19.

41. Существующие ЦЗ являются структурными подразделениями медицинских организаций.

Центры здоровья г. Костромы

Таблица № 19

№ п/п	Наименование ЦЗ	Место расположения	Адрес	План посещения на 2019 год, человек
1	2	3	4	5
1.	Центр здоровья для взрослых	Поликлиника взрослых № 4 ОГБУЗ «Городская больница г. Костромы»	г. Кострома, ул. Самоковская, д.8	4 574
2.	Центр здоровья для взрослых	ОГБУЗ «Костромская областная клиническая больница имени Королева Е.И.»	г. Кострома, пр-т Мира, д. 114	3 290
3.	Центр здоровья для детей	Поликлиника № 2 ОГБУЗ «Окружная больница Костромского округа № 1»	г. Кострома, ул. Свердлова, д. 129а	4 793

42. В 2018 году выездная работа ЦЗ не осуществлялась.

43. В сентябре 2019 года для выездной формы работы ЦЗ, функционирующего на базе ОГБУЗ «Городская больница г. Костромы», закуплено переносное оборудование.

44. В г. Кострома и Костромской области осуществляют свою деятельность 23 кабинета и 3 отделения медицинской профилактики для взрослых.

45. Кабинеты и отделения медицинской профилактики являются структурными подразделениями медицинских организаций (таблица № 20).

Медицинский персонал кабинетов/отделений медицинской профилактики выполняет следующие функции:

1) организация и участие в проведении диспансеризации и профилактических осмотрах взрослого населения;

2) определение факторов риска развития неинфекционных заболеваний, включая риск потребления алкоголя и табакокурения;

3) участие в разработке и реализации мероприятий по профилактике неинфекционных заболеваний, формированию здорового образа жизни, включая профилактику потребления наркотических и психотропных веществ без назначения врача;

4) участие в проведении мероприятий по коррекции факторов риска развития неинфекционных заболеваний в форме индивидуального углубленного профилактического консультирования (лекции, беседы) и группового профилактического консультирования (школы здоровья для пациентов).

**Кабинеты и отделения медицинской профилактики
Костромской области с численностью прикрепленного взрослого
населения (по состоянию на 1 декабря 2019 года)**

Таблица № 20

Наименование медицинской организации	Численность прикрепленного взрослого населения, человек	Количество кабинетов медицинской профилактики с учетом филиалов, единиц	Количество отделений медицинской профилактики с учетом филиалов, единиц
1	2	3	4
ОГБУЗ «Окружная больница Костромского округа № 2»	39 379	1	0
ОГБУЗ «Городская больница г. Костромы» Поликлиника взрослых № 1 (ул. Профсоюзная, 10)	110 600	3	2
ОГБУЗ «Окружная больница Костромского округа № 1» Поликлиника взрослых № 3 и отделение поликлиники взрослых № 3	69 054	0	1
Итого г. Кострома	219 033	4	3
ОГБУЗ «Буйская центральная районная больница»	20 541	1	0
ОГБУЗ «Вохомская межрайонная больница»	3 087	1	0
ОГБУЗ «Волгореченская городская больница»	14 506	1	0
ОГБУЗ «Галичская окружная больница»	22 838	1	0
ОГБУЗ «Кадыйская районная больница»	5 685	1	0
ОГБУЗ «Кологривская районная больница»	5 031	1	0
ОГБУЗ «Красносельская районная больница»	15 017	1	0
ОГБУЗ «Макарьевская районная больница»	11 428	1	0
ОГБУЗ «Мантуровская окружная больница» «Межевское отделение»	18 907	2	0
ОГБУЗ «Нейская районная больница»	9 809	1	0
ОГБУЗ «Нерехтская центральная районная больница»	27 089	1	0
ОГБУЗ «Островская районная больница»	8 436	1	0
ОГБУЗ «Парфеньевская районная больница»	4 710	1	0
ОГБУЗ «Солигаличская районная больница»	7 299	1	0
ОГБУЗ «Сусанинская районная больница»	5 424	1	0

1	2	3	4
ОГБУЗ «Судиславская районная больница»	9 647	1	0
ОГБУЗ «Чухломская центральная районная больница»	11 368	1	0
ОГБУЗ «Шарьинская окружная больница имени Каверина В.Ф.»	43 684	1	0
ОГБУЗ «Антроповская центральная районная больница»	5 342	0	0
Итого Костромская область	249 848	19	-
Итого г. Кострома и Костромская область	468 881	23	3

46. В ОГБУЗ «Антроповская центральная районная больница» отсутствует кабинет медицинской профилактики.

47. В ОГБУЗ «Окружная больница Костромского округа № 2», поликлинике взрослых № 1 ОГБУЗ «Городская больница г. Костромы» (г. Кострома, ул. Профсоюзная, д.10), ОГБУЗ «Галичская окружная больница», ОГБУЗ «Нерехтская центральная районная больница», ОГБУЗ «Шарьинская окружная больница имени Каверина В.Ф.» численность прикрепленного взрослого населения больше 20 тысяч человек. Согласно приказу Министерства здравоохранения Российской Федерации от 30 сентября 2015 года № 683н «Об утверждении Порядка организации и осуществления профилактики неинфекционных заболеваний и проведения мероприятий по формированию здорового образа жизни в медицинских организациях» необходимо создание в этих организациях отделений медицинской профилактики.

48. На сегодняшний день имеет место дефицит врачебных кадров. При этом наблюдается положительная динамика в укомплектованности отделений/кабинетов медицинской профилактики средним медицинским персоналом (таблица № 21).

Укомплектованность штатными сотрудниками отделений и кабинетов медицинской профилактики
(по состоянию на 1 декабря 2019 года)

Таблица № 21

Отделения медицинской профилактики					Кабинеты медицинской профилактики				
число отделений в Костромской области, единиц	наименование должностей	штаты			число кабинетов в Костромской области, единиц	наименование должностей	штаты		
		штатных ставок, единиц	занято ставок, единиц	число физических лиц, человек			штатных ставок, единиц	занято ставок, единиц	число физических лиц, человек
1	2	3	4	5	6	7	8	9	10
3	Врачи	10,5	7,75	4	23	Врачи	4,75	2	2,5
	Средний медперсонал	11	8,75	4		Средний медперсонал	41,5	35,25	26
	Всего	21,5	16,5	8		Всего	42,25	37,25	24

Глава 5. Общая характеристика управления системы здравоохранения

49. В систему здравоохранения Костромской области входят департамент здравоохранения Костромской области (рисунок № 1) и подведомственные ему областные государственные бюджетные учреждения здравоохранения, а также главные внештатные специалисты.

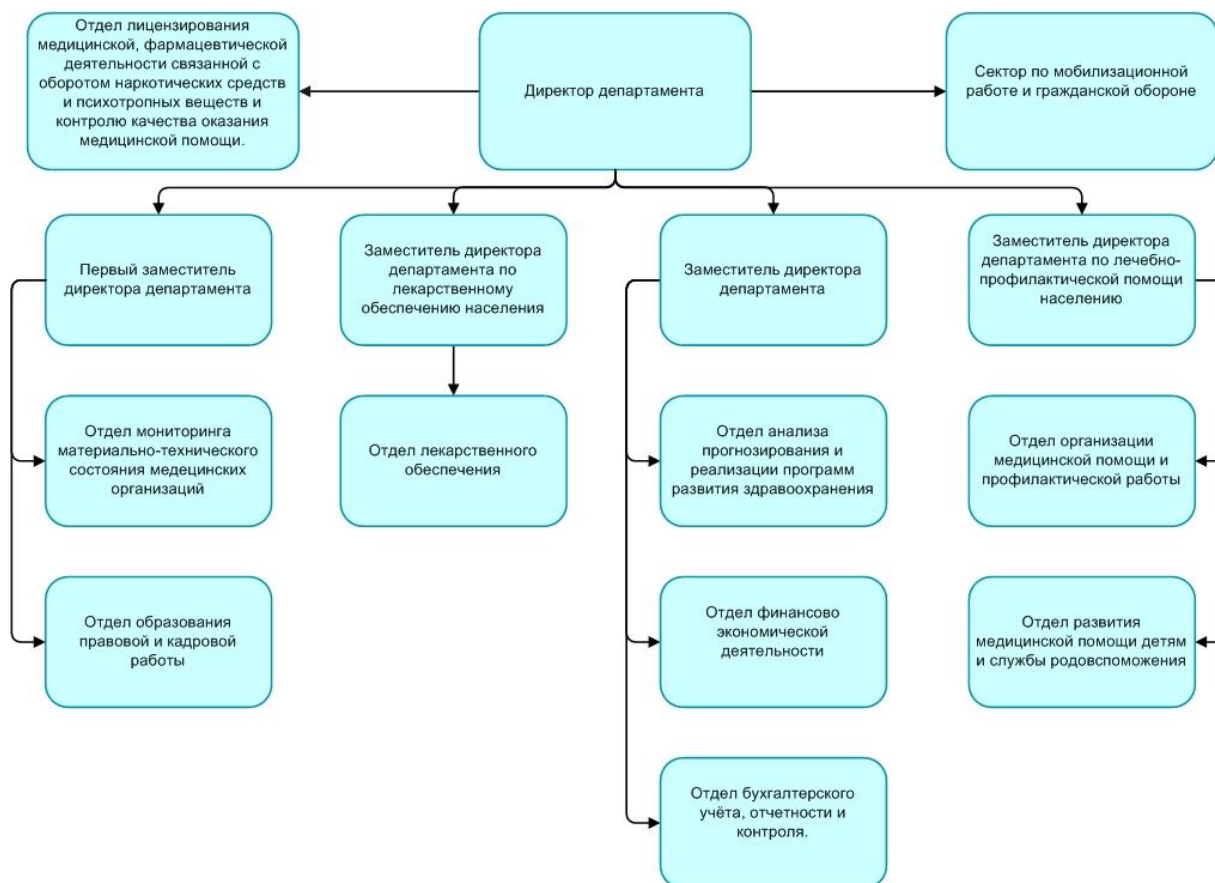


Рис. 1 Структура департамента здравоохранения Костромской области

50. Департаменту здравоохранения Костромской области подчиняются:

1) 68 главных внештатных специалиста (аллерголог-иммунолог, специалист по акушерству и гинекологии, специалист по анестезиологии и реаниматологии, гастроэнтеролог, гематолог, специалист по гемодиализу, специалист по дерматовенерологии и косметологии, специалист по инфекционным болезням, кардиолог, специалист по клинической лабораторной диагностике, специалист по экспертизе временной нетрудоспособности, специалист по спортивной медицине, специалист по медицинской генетике, специалист по медицинской статистике, психиатр-нарколог, невролог, нейрохирург, нефролог, онколог, специалист по организационно-методической работе, отоларинголог, офтальмолог, специалист патологической анатомии, профпатолог, специалист по проблемам диагностики и лечения ВИЧ-инфекции, психиатр, ревматолог,

специалист по лучевой диагностике, сердечно-сосудистый хирург, специалист по управлению сестринской деятельностью, стоматолог, специалист по скорой медицинской помощи, специалист по судебно-медицинской экспертизе, терапевт, торакальный хирург, травматолог-ортопед, трансфузиолог, фтизиатр, специалист по ультразвуковой диагностике, уролог, специалист по функциональной диагностике, хирург, эндоскопист, эндокринолог, специалист по медицинской реабилитации, специалист общей врачебной практики (семейный врач), гериатр, эпидемиолог, колопроктолог, токсиколог, комбустиолог, клинический фармаколог, специалист по медицинскому образованию, специалист по фармацевтическому образованию, специалист по внедрению современных информационных систем в здравоохранении, специалист по медицине катастроф, специалист по челюстно-лицевой хирургии, специалист по рентгенэндоваскулярным диагностике и лечению, пластический хирург, специалист по санаторно-курортному лечению, по медицинской профилактике, по медицинской психологии, радиолог, по репродуктивному здоровью, по паллиативной медицинской помощи, диетолог, кардиолог-аритмолог);

2) 24 главных внештатных детских специалиста (гинеколог детского и юношеского возраста, кардиолог, педиатр, онколог, психиатр, по профилактической стоматологии, травматолог-ортопед, хирург, анестезиолог-реаниматолог, фтизиатр, по инфекционным болезням у детей, неонатолог, сурдолог-отоларинголог, нарколог, гематолог, эндокринолог, по проблемам диагностики и лечения ВИЧ-инфекции, по медицинской реабилитации, по профилактической медицине, по паллиативной медицинской помощи, нейрохирург, ревматолог, по гигиене детей и подростков);

3) 52 областных государственных бюджетных учреждения здравоохранения, в том числе ОГБУЗ «Медицинский информационно-аналитический центр Костромской области», 22 специализированных учреждения, 30 учреждений, оказывающих первичную медико-санитарную помощь.

51. По данным геоинформационной системы Министерства здравоохранения Российской Федерации в 2018 году в структуру здравоохранения входят 30 смешанных поликлинических подразделений, 7 поликлиник для взрослых, 11 детских поликлиник, 6 дневных стационаров, 6 круглосуточных стационаров, 37 амбулаторий, 161 фельдшерско-акушерских пунктов, 155 фельдшерских пунктов, 81 домовых хозяйств, 11 прочих подразделений.

Глава 6. Основные социально-экономические показатели, включая число убийств на 100 тыс. человек населения, количество зарегистрированных дорожно-транспортных происшествий с участием пешеходов и велосипедистов, количество подростков, находящихся на учете по делам несовершеннолетних

52. Сведения о количестве зарегистрированных дорожно-транспортных (далее – ДТП) с участием пешеходов и велосипедистов, а также количестве убийств в территориальных органах УМВД России по Костромской области в разрезе муниципальных образований Костромской области за 2018 год представлены в таблице № 22.

Сведения о количестве зарегистрированных ДТП с участием пешеходов и велосипедистов, а также количестве убийств в территориальных органах УМВД России по Костромской области в разрезе муниципальных образований Костромской области за 2018 год

Таблица № 22

№ п/п	Наименование муниципального образования Костромской области	ДТП		Убийства	
		пешеходы	велосипедисты	количество	уровень в расчете на 100 тыс. человек населения
1	2	3	4	5	6
1.	Антроповский муниципальный район	2	0		
2.	Городской округ город Буй и Буйский муниципальный район	9	1	1	2,95
3.	Городской округ город Волгореченск	1	2	1	6,0
4.	Вохомский муниципальный район	1	0		
5.	Городской округ - город Галич и Галичский муниципальный район	6	1		
6.	Кадынский муниципальный район	3	0	1	13,86
7.	Кологривский муниципальный район	0	0		
8.	Городской округ город Кострома	127	12	5	1,80
9.	Костромской муниципальный район	15	3	4	8,50
10.	Красносельский муниципальный район	4	0		
11.	Макарьевский муниципальный район	1	0		
12.	Городской округ город Мантурово (Мантуровский муниципальный район)	7	2	2	10,3
13.	Межевской муниципальный район	1	0	1	27,76

1	2	3	4	5	6
14.	Муниципальный район город Нея и Нейский район	3	3		
15.	Муниципальный район город Нерехта и Нерехтский район	10	2	2	6,19
16.	Октябрьский муниципальный район	1	1		
17.	Островский муниципальный район	3	1		
18.	Павинский муниципальный район	0	0		
19.	Парфеньевский муниципальный район	0	0		
20.	Поназыревский муниципальный район	1	0		
21.	Пыщугский муниципальный район	0	0	1	22,99
22.	Солигаличский муниципальный район	2	0		
23.	Судиславский муниципальный район	3	0	2	16,06
24.	Сусанинский муниципальный район	0	0		
25.	Чухломский муниципальный район	1	0		
26.	городской округ город Шарья и Шарьинский муниципальный район	11	1	2	4,41
27.	Всего	212	29	22	3,42

53. Количество подростков, находящихся на учете по делам несовершеннолетних в районах Костромской области (таблица № 23), по состоянию на 1 января 2019 года составляет 940 человек; данные за три квартала 2019 года – 1 072 человека.

Сведения о количестве несовершеннолетних граждан, состоящих на учете в подразделениях по делам несовершеннолетних в муниципальных образованиях Костромской области

Таблица № 23

№ п/п	Наименование муниципального образования Костромской области	2018 год	2019 год
1	2	3	4
1.	Городской округ город Кострома	173	562
2.	Антроповский муниципальный район	23	6
3.	Буйский муниципальный район	42	66
4.	Волгореченский муниципальный район	39	32
5.	Вохомский муниципальный район	24	15
6.	Галичский муниципальный район	33	65

1	2	3	4
7.	Кадыйский муниципальный район	9	18
8.	Кологривский муниципальный район	76	8
9.	Костромской муниципальный район	19	37
10.	Красносельский муниципальный район	18	25
11.	Макарьевский муниципальный район	22	15
12.	Городской округ город Мантурово	23	29
13.	Межевской муниципальный район	17	7
14.	Нерехтский муниципальный район	21	32
15.	Нейский муниципальный район	15	21
16.	Октябрьский муниципальный район	13	6
17.	Островский муниципальный район	21	15
18.	Павинский муниципальный район	33	2
19.	Парфеньевский муниципальный район	17	10
20.	Поназыревский муниципальный район	21	4
21.	Пыщугский муниципальный район	15	5
22.	Солигаличский муниципальный район	13	18
23.	Судиславский муниципальный район	21	11
24.	Сусанинский муниципальный район	33	15
25.	Чухломский муниципальный район	17	11
26.	Шарьинский муниципальный район	77	123

Глава 7. Карта смертности трудоспособного населения

54. Показатели смертности трудового населения от всех причин в Костромской области в 2018 году приведены на рисунках 2, 3.

Наиболее высокие показатели смертности трудового населения от всех причин в Костромской области в 2018 году: в Сусанинском муниципальном районе – 1 252,7 случая, в Кологривском муниципальном районе – 1 067,9 случая, в Антроповском муниципальном районе – 1 063,4 случая.

Самые низкие показатели смертности: в городском округе - город Галич – 365,2 случая, в Костромском муниципальном районе – 411,8 случая, в городском округе город Кострома – 421,9 случая, в городском округе город Волгореченск – 480 случая.

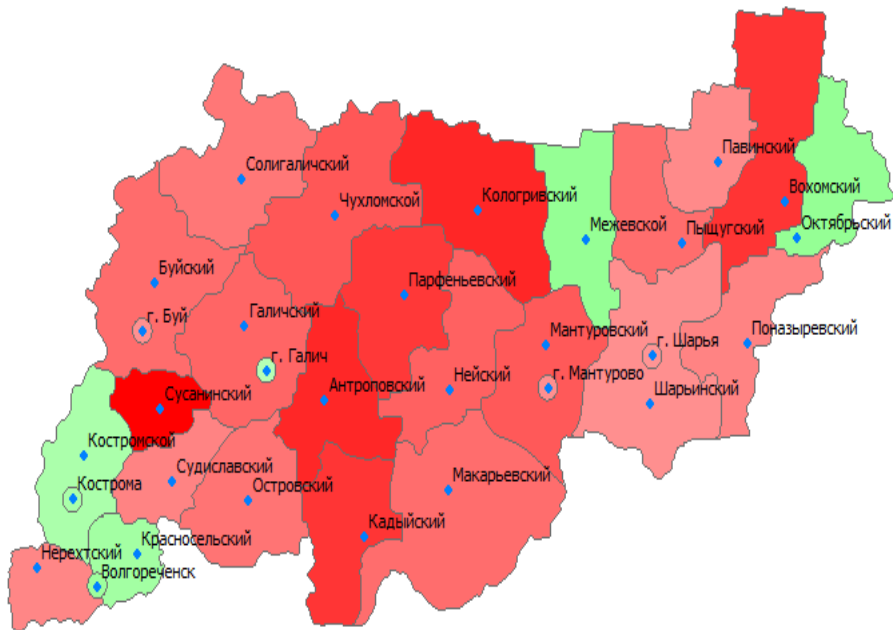


Рис. 2 Смертность трудоспособного населения от всех причин в 2018 году в разрезе муниципальных образований Костромской области

Наименование муниципального образования Костромской области	Случаев на 100 тыс. населения соответствующего возраста
Городской округ - город Галич	365,2
Костромской муниципальный район	411,8
Городской округ город Кострома	421,9
Красносельский муниципальный район	454,3
Городской округ город Волгореченск	480
Октябрьский муниципальный район	519,8
Межевской муниципальный район	520,5
Городской округ город Шарья	527,9
Городской округ город Буй	547,4
Шарьинский муниципальный район	551
Павинский муниципальный район	575,6
Муниципальный район город Нерехта и Нерехтский район	594,8
Городской округ город Мантурово, Мантуровский муниципальный район	604,5
Поназыревский муниципальный район	609,9
Судиславский муниципальный район	610,7
Солигаличский муниципальный район	666,4
Островский муниципальный район	681,8
Пыщугский муниципальный район	718,4
Макарьевский муниципальный район	719
Буйский муниципальный район	723,8
Галичский муниципальный район	757,4
Муниципальный район город Нея и Нейский район	777,2
Чухломской муниципальный район	825,8
Парфеньевский муниципальный район	975,2
Кадыйский муниципальный район	992,4
Вохомский муниципальный район	996,7
Антроповский муниципальный район	1063,4
Кологривский муниципальный район	1067,9
Сусанинский муниципальный район	1252,7
Всего по Костромской области	522,5

Рис. 3 Показатели смертности трудового населения от всех причин в 2018 году в разрезе муниципальных образований Костромской области

Глава 8. Распространенность факторов риска неинфекционных заболеваний на территории Костромской области за 2018 год

55. В таблице № 24 представлена информация о распространенности факторов риска неинфекционных заболеваний на территории муниципальных образований Костромской области за 2018 год.

**Распространенность факторов риска неинфекционных заболеваний
на территории муниципальных образований Костромской области за 2018 год**

Таблица № 24

Наименование муниципального образования Костромской области	Категория населения	Повышенный уровень артериального давления (повышенное кровяное давление при отсутствии диагноза гипертензии)	Гипергликемия неуточненная (повышенное содержание глюкозы в крови)	Избыточная масса тела (анормальная прибавка массы тела)	Курение табака (употребление табака)	Риск пагубного потребления алкоголя (употребление алкоголя)	Низкая физическая активность (недостаток физической активности)	Нерациональное питание (неприемлемая диета и вредные привычки питания)
1	2	3	4	5	6	7	8	9
Костромская область	Мужчины	1 242	526	2 597	5 941	739	5 120	8 998
	Женщины	2 588	1 124	5 159	1 336	249	9 953	14 903
	Всего	3 832	1 650	7 756	7 277	998	15 073	23 901
	% к прикрепленному населению	0,81	0,35	1,65	1,54	0,21	3,20	5,08
Антроповский муниципальный район	Мужчины	21	12	74	180	30	11	336
	Женщины	6	31	80	17	2	36	395
	Всего	27	43	154	197	32	47	731
	% к прикрепленному населению	0,5	0,8	2,88	3,69	0,5	0,8	13
Городской округ город Буй и Буйский район	Мужчины	40	37	228	544	14	172	873
	Женщины	100	74	434	64	5	360	1 216

1	2	3	4	5	6	7	8	9
муниципальный район	Всего	140	111	662	608	19	532	2 089
	% к прикрепленному населению	0,68	0,54	3,22	2,9	0,09	2,5	10
Вохомский муниципальный район, Октябрьский муниципальный район, Павинский муниципальный район	Мужчины	16	1	36	355	78	235	412
	Женщины	17	3	71	77	27	349	604
	Всего	33	4	107	432	105	584	1 016
	% к прикрепленному населению	1,06	0,12	3,47	13,99	3,4	19	34
Городской округ город Волгореченск	Мужчины	137	48	162	285	61	151	247
	Женщины	256	83	242	42	11	320	383
	Всего	393	131	404	327	72	471	630
	% к прикрепленному населению	2,7	0,9	2,79	2,25	0,5	3,2	4,3
Городской округ город Галич и Галичский муниципальный район	Мужчины	375	2	Не заполнено	5	63	339	728
	Женщины	874	11	2	Не заполнено	13	506	1 178
	Всего	1 249	13	2	5	76	845	1 906
	% к прикрепленному населению	5,46	0,05	0,009	0,02	0,33	3,7	4,3
Городской округ город Кострома	Мужчины	215	223	1 210	1 889	186	1 886	1 994
	Женщины	504	501	2516	470	110	3 935	3 827
	Всего	719	724	3 728	2 395	296	5 851	5 821
	% к	0,4	0,48	2,07	1,33	0,16	3,25	3,25

1	2	3	4	5	6	7	8	9
	прикрепленному населению							
Красносельский муниципальный район	Мужчины	2	2	58	252	5	2	1
	Женщины		4	139	36	3	Не заполнено	Не заполнено
	Всего	2	6	197	288	8	2	1
	% к прикрепленному населению	0,01	2,38	1,31	1,91	0,05	0	0
Кадыйский муниципальный район	Мужчины	10	3	10	12	Не заполнено	1	4
	Женщины	19	7	14	14	Не заполнено	12	11
	Всего	29	10	24	26	0	13	15
	% к прикрепленному населению	0,51	0,17	0,009	0,28		0,2	0,2
Кологривский муниципальный район	Мужчины	Не заполнено	Не заполнено	Не заполнено	Не заполнено	Не заполнено	Не заполнено	Не заполнено
	Женщины	Не заполнено	Не заполнено	Не заполнено	Не заполнено	Не заполнено	Не заполнено	Не заполнено
	Всего	0	0	0	0	0	0	0
	% к прикрепленному населению							
Макарьевский муниципальный район	Мужчины	1	Не заполнено	2	96	8	4	30
	Женщины	5	4	8	8	14	16	87
	Всего	6	4	10	104	22	20	117

1	2	3	4	5	6	7	8	9
	% к прикрепленному населению	0,05	0,03	0,09	0,91	0,19	1,4	8,3
Городской округ города Мантурово (Мантуровский муниципальный район), Межевской муниципальный район	Мужчины	71	17	208	429	46	234	783
	Женщины	154	34	304	59	9	449	1 054
	Всего	225	51	512	488	55	683	1 837
	% к прикрепленному населению	1,19	0,26	2,71	2,58	2,9	3,6	9,7
Муниципальный район город Нерехта и Нерехтский район	Мужчины	Не заполнено	Не заполнено	11	Не заполнено	Не заполнено	Не заполнено	Не заполнено
	Женщины	Не заполнено	Не заполнено	9	Не заполнено	Не заполнено	Не заполнено	Не заполнено
	Всего	0	0	20	0	0	0	0
	% к прикрепленному населению			2,73				
Муниципальный район город Нея и Нейский район	Мужчины	9	8	98	154	5	99	134
	Женщины	12	17	215	39	1	181	289
	Всего	21	25	313	193	6	280	423
	% к прикрепленному населению	0,21	0,25	3,19	1,97	0,6	2,8	4,3
Костромской муниципальный район	Мужчины	252	95	254	501	121	847	1 202
	Женщины	487	201	603	174	47	1 738	2 129
	Всего	739	296	857	675	168	2 585	3 331

1	2	3	4	5	6	7	8	9
	% к прикрепленному населению	1,87	0,75	2,18	1,7	0,42	6,5	8,4
Островский муниципальный район	Мужчины	67	27	143	204	30	197	650
	Женщины	86	43	205	32	5	383	955
	Всего	153	70	348	236	35	580	1 605
	% к прикрепленному населению	1,81	0,82	4,13	2,79	0,41	6,9	19,1
Солигаличский муниципальный район	Мужчины	Не заполнено	Не заполнено	Не заполнено	Не заполнено	Не заполнено	Не заполнено	Не заполнено
	Женщины	Не заполнено	Не заполнено	Не заполнено	Не заполнено	Не заполнено	Не заполнено	Не заполнено
	Всего	0	0	0	0	0	0	0
	% к прикрепленному населению							
Сусанинский муниципальный район	Мужчины	1	31	40	233	11	1	58
	Женщины	Не заполнено	54	74	52	Не заполнено	Не заполнено	20
	Всего	1	85	114	285	11	1	78
	% к прикрепленному населению	0,01	1,56	2,1	5,25	0,2	1,4	5
Судиславский муниципальный район	Мужчины	Не заполнено	Не заполнено	Не заполнено	1	Не заполнено	Не заполнено	Не заполнено
	Женщины	Не заполнено	Не заполнено	Не заполнено	1	Не заполнено	Не	Не заполнено

1	2	3	4	5	6	7	8	9
							заполнено	
	Всего	0	0	0	2	0	0	0
	% к прикрепленному населению				0,02			
Парфеньевский муниципальный район	Мужчины	26	3	10	175	13	9	151
	Женщины	70	16	52	40	6	46	235
	Всего	96	19	62	215	19	55	386
	% к прикрепленному населению	2,03	0,4	1,32	4,56	0,4	1,1	8,2
Чухломской муниципальный район	Мужчины	Не заполнено	Не заполнено	Не заполнено	Не заполнено	Не заполнено	Не заполнено	Не заполнено
	Женщины	Не заполнено	2	Не заполнено	Не заполнено	Не заполнено	Не заполнено	Не заполнено
	Всего	0	2	0	0	0	0	0
	% к прикрепленному населению		0,01					
Городской округ город Шарья, Шарьинский муниципальный район, Поназыревский муниципальный район, Пыщугский муниципальный район	Мужчины	Не заполнено	16	143	895	70	912	1 563
	Женщины	1	37	210	199	6	1 627	2 470
	Всего	1	53	353	1094	76	2 539	4 033
	% к прикрепленному населению	0	0,12	0,81	2,5	0,17	5,8	9,2

56. Анализ распространенности факторов риска неинфекционных заболеваний, не являющихся заболеваниями в соответствии с кодами МКБ-10, на территории муниципальных образований Костромской области за 2018 год показывает следующее:

1) повышенный уровень артериального давления (повышенное кровяное давление при отсутствии диагноза гипертензии).

Самые высокие показатели в Галичском (5,46%), Парфеньевском (2,03%), Костромском (1,87%) муниципальных районах, а также в городском округе город Волгореченск (2,75%).

Самые низкие показатели в Красносельском, Сусанинском (по 0,01%), Макарьевском (0,05%), Костромском (0,40%) муниципальных районах;

2) повышенное содержание уровня глюкозы в крови.

Самые высокие показатели в Красносельском (2,38%), Сусанинском (1,56%), Антроповском (0,8%) муниципальных районах, в городском округе город Волгореченск (0,90%).

Самые низкие показатели в Чухломском (0,01%), Вохомском, Октябрьском, Павинском, Шарьинском, Поназыревском, Пыщугском муниципальных районах (по 0,12%), а также в городском округе - город Галич и Галичском муниципальном районе (0,05%);

3) избыточная масса тела (анормальная прибавка массы тела).

Самые высокие показатели в Островском (4,13%), Вохомском, Октябрьском, Павинском (по 3,47%) муниципальных районах, муниципальном районе город Нея и Нейский район (3,19%), а также в городском округе город Буй и Буйском муниципальном районе (3,22%), муниципальном районе город Нерехта и Нерехтский район (2,73%), городском округе город Мантурово, Мантуровском, Межевском муниципальных районах (по 2,71%).

Самые низкие показатели в Макарьевском (0,09%), Шарьинском, Поназыревском, Пыщугском (0,81%), Красносельском (1,31%) муниципальных районах, а также в городском округе город Кострома (2,07%).

4) курение табака (употребление табака).

Наиболее высокие показатели в Вохомском, Октябрьском, Павинском (по 13,99%), Сусанинском (5,25%), Парфеньевском (4,56%) и Антроповском (3,69 %) муниципальных районах.

Самые низкие показатели в городском округе - город Галич и Галичском муниципальном районе (0,02%), в Судиславском (0,02%), Кадыйском (0,28%), Макарьевском (0,91%) муниципальных районах;

5) риск пагубного потребления алкоголя (употребление алкоголя).

Самые высокие показатели в городском округе город Мантурово и Мантуровском муниципальном районе (2,9%), Вохомском, Октябрьском, Павинском муниципальных районах (по 3,4%), в городском округе город Волгореченск (0,5%), Антроповском муниципальном районе (0,5%).

Самые низкие показатели в Красносельском муниципальном районе, (0,05%), в городском округе город Буй и Буйском муниципальном районе (0,09%), в городском округе город Кострома (0,16%), в городском округе город Шарья, Шарьинском, Поназыревском и Пыщугском муниципальных районах (по 0,17%);

6) низкая физическая активность (недостаток физической активности).

Самая низкая физическая активность наблюдается в Вохомском, Октябрьском, Павинском муниципальных районах (по 19%), а также в Островском (6,9%), Костромском (6,5%) муниципальных районах, Шарьинском, Поназыревском, Пыщугском муниципальных районах (по 5,8%).

Лучше других эти показатели в Красносельском (0%), Кадыйском (0,2%), Антроповском (0,8%), Парфеньевском (1,1%) муниципальных районах;

7) нерациональное питание (неприемлемая диета и вредные привычки питания).

Самые тревожные показатели по нерациональному питанию в Вохомском, Октябрьском, Павинском муниципальных районах (по 34%), а также Островском (19,1%), Антроповском (13%), Буйском (10%) муниципальных районах.

Лучше других эти показатели в Красносельском (0%), Кадыйском (0,2%) муниципальных районах, муниципальном районе город Нея и Нейский район (4,3%), а также в городском округе город Кострома (3,2%), городском округе город Волгореченск (4,3%);

8) доля населения, систематически занимающегося физической культурой и спортом в возрасте 3-79 лет (таблица № 25).

Самый высокий охват населения, систематически занимающегося физической культурой и спортом, в муниципальном районе город Нерехта и Нерехтский район (46%), городском округе - город Галич (43,6%), городском округе город Шарья (43,5%), Солигаличском муниципальном районе (41,5%).

Ниже всего охват в Буйском (16,7%), Межевском (20,1%), Октябрьском (22,2%), Вохомском (22,7%) муниципальных районах.

Доля населения, систематически занимающегося физической культурой и спортом, в общей численности населения в возрасте 3-79 лет в 2018 году
(по данным комитета по физической культуре и спорту
Костромской области)

Таблица № 25

№ п/п	Наименование муниципального образования Костромской области	Количество населения, систематически занимающегося физической культурой и спортом, человек	Доля населения, систематически занимающегося физической культурой и спортом, %
1	2	3	4

1	2	3	4
1.	Городской округ город Кострома	102 056	39,7
2.	Городской округ город Буй	9 324	40,5
3.	Городской округ город Волгореченск	6 264	39,0
4.	Городской округ - город Галич	7 122	43,6
5.	Городской округ город Мантурово	6 779	36,2
6.	Городской округ город Шарья	15 329	43,5
7.	Антроповский муниципальный район	1 360	24,5
8.	Буйский муниципальный район	1 638	16,7
9.	Вохомский муниципальный район	1 768	22,7
10.	Галичский муниципальный район	1 707	23,8
11.	Кадынский муниципальный район	2 532	36,4
12.	Кологривский муниципальный район	2 070	39,9
13.	Костромской муниципальный район	14 150	30,9
14.	Красносельский муниципальный район	4 283	24,5
15.	Макарьевский муниципальный район	4 875	37,9
16.	Межевской муниципальный район	707	20,1
17.	Муниципальный район город Нея и Нейский район	3 615	30,4
18.	Муниципальный район город Нерехта и Нерехтский район	14 396	46,0
19.	Октябрьский муниципальный район	876	22,2
20.	Островский муниципальный район	3 610	33,3
21.	Павинский муниципальный район	975	25,4
22.	Парфеньевский муниципальный район	2 185	41,1
23.	Поназыревский муниципальный район	1 872	27,6
24.	Пыщугский муниципальный район	1 079	25,5
25.	Солигаличский муниципальный район	3 560	41,5
26.	Судиславский муниципальный район	4 923	41,0
27.	Сусанинский муниципальный район	1 763	27,0
28.	Чухломский муниципальный район	3 654	38,6
29.	Шарьинский муниципальный район	3 254	38,4
Всего		253 566	42,5

57. Сведения о состоянии репродуктивного здоровья женского населения Костромской области приведены в таблице № 26.

Состояние репродуктивного здоровья женского населения
в муниципальных образованиях Костромской области

Таблица № 26

№ п/п	Наименование муниципального образования Костромской области	Число женщин фертильного возраста	Воспалительные заболевания органов малого таза, число случаев	Нарушение менструального цикла, число случаев	Эндометриоз, число случаев
1	2	3	4	5	6
1.	Макарьевский муниципальный район	2 098	306	165	48
2.	Муниципальный район город Нея и Нейский район	2 143	49	3	

1	2	3	4	5	6
3.	Муниципальный район город Нерехта и Нерехтский район	6 295	310	461	43
4.	Костромской муниципальный район	10 826	244	344	129
5.	Островский муниципальный район	1 939	240	20	18
6.	Парфеньевский муниципальный район	1 008	180	1	30
7.	Солигалический муниципальный район	1 649	1	36	
8.	Судиславский муниципальный район	2 195	162	10	29
9.	Сусанинский муниципальный район	1 109	160	108	32
10.	Чухломской муниципальный район	1 717	170	96	30
11.	Шарьинский муниципальный район	9 914	23	63	62
12.	Антроповский муниципальный район	887	7	8	18
13.	Буйский муниципальный район	6 971	423	133	74
14.	Городской округ город Волгореченск	3 755	196	52	34
15.	Вохомский муниципальный район	1 162	398	14	45
16.	Галичский муниципальный район	5 038	356	182	231
17.	Кологривский муниципальный район	749	132	26	33
18.	Красносельский муниципальный район	3 968	776	150	185
19.	Октябрьский муниципальный район	591	34	20	2
20.	Городской округ город Мантурово	3 558	308	165	48
21.	Межевской муниципальный	546	71	5	12

1	2	3	4	5	6
	район				
22.	Пыщугский муниципальный район	737	63	4	18
23.	Павинский муниципальный район	642	82	11	9
24.	Поназыревский муниципальный район	1 042	101	23	26

58. Проанализировав ситуацию о состоянии репродуктивного здоровья женского населения Костромской области фертильного возраста, обращает на себя внимание высокая заболеваемость воспалительными заболеваниями органов малого таза в муниципальном районе город Нерехта и Нерехтский район, Макарьевском, Костромском, Вохомском, Галичском и Буйском муниципальных районах, а также в городском округе город Волгореченск.

Наблюдается наибольшее количество женщин с нарушением менструального цикла в муниципальном районе город Нерехта и Нерехтский район, Макарьевском, Костромском, Сусанинском, Буйском, Галичском и Красносельском муниципальных районах.

Большое количество женщин с эндометриозом наблюдается в Галичском, Красносельском, Мантуровском муниципальных районах, муниципальном районе город Нерехта и Нерехтский район, муниципальном районе город Нея и Нейский район. Высокие цифры выявляемости эндометриоза и нарушения менструального цикла могут говорить об адекватной диагностике этих состояний в Шарьинском, Буйском, Галичском и Костромском муниципальных районах.

59. Утвержденный Министерством здравоохранения Российской Федерации норматив работы врача-стоматолога из расчета рабочего времени: 7 законченных случаев лечения зубов в день, на 1 ставку, то есть 1 603 зуба в год.

Данные по обращениям к врачам-стоматологам за 11 месяцев 2019 года в разрезе муниципальных образований Костромской области приведены в таблице № 27.

Здоровье полости рта

Таблица № 27

№ п/п	Наименование муниципального образования Костромской области	Количество населения	Количество обращений по стоматологическим заболеваниям за 11 месяцев 2019 года	Частота обращаемости от количества населения	Количество о врачей	Количество обращений на 1 врача
1	2	3	4	5	6	7
1.	Антроповский муниципальный район	5 724	1 942	33	2	971

1	2	3	4	5	6	7
2.	Городской округ город Буй и Буйский муниципальный район	33 827	5 954	17	11,75	506
3.	Вохомский муниципальный район	8 030	2 928	36	3	976
4.	Городской округ - город Галич, Галичский муниципальный район	24 271	579	2,3	2	289
5.	Кадынский муниципальный район	7 210	1 721	23	3,75	458
6.	Кологривский муниципальный район	5 325	353	6	0,5	706
7.	Костромской муниципальный район	47 057	5 245	11	12,25	428
8.	Красносельский муниципальный район	18 157	2 251	12	5	450
9.	Макарьевский муниципальный район	13 473	4 619	34	4	1 154
10.	Городской округ город Мантурово	3 852	2 541	66	5	508
11.	Межевской муниципальный район	3 602	806	22	1	806
12.	Муниципальный район город Нея и Нейский район	12 232	2 340	19	2	1 170
13.	Муниципальный район город Нерехта и Нерехтский район	32 300	6 876	21	10,25	670
14.	Октябрьский муниципальный район	4 048	2 252	56	2	1 126
15.	Островский муниципальный район	11 218	1 819	16	3,5	519
16.	Павинский муниципальный район	3 987	1 963	50	1	1 963
17.	Парфеньевский муниципальный район	5 491	2 177	40	2	1 088
18.	Поназыревский муниципальный район	7 007				
19.	Пыщугский муниципальный	4 349	2 272	52	1,5	1 514

1	2	3	4	5	6	7
	район					
20.	Солигаличский муниципальный район	8 900	2 261	25	5	452
21.	Судиславский муниципальный район	12 451	3 931	31	6,25	628
22.	Сусанинский муниципальный район	6 723	1 053	15	3,75	280
23.	Чухломской муниципальный район	9 826	7 669	78	3	2 556
24.	Городской округ город Шарья, Шарьинский муниципальный район	45 269	12 860	28	7	1 837

Глава 9. Заболеваемость населения злокачественными образованиями, трахея, бронхи, легкое. Стандартизированный показатель на 100 тыс. человек населения

60. В 2017 году в Костромской области впервые в жизни выявлено 3 006 случаев ЗНО, в том числе 1 436 случаев и 1 570 случаев у населения мужского и женского пола соответственно (в 2018 году – 2 927 случаев). Прирост данного показателя по сравнению с 2013 годом составил – 10,0%, по сравнению с 2008 годом – 17,8%. Выявляемость ЗНО в Костромской области на протяжении последних пяти лет остается относительно неизменной – 2 990 новых случаев ЗНО в 2014 году, 3 006 – в 2017 году, 2 927 – в 2018 году.

«Грубый» показатель заболеваемости ЗНО на 100 тыс. человек населения в 2017 году в Костромской области составил 463,8 случая (в 2018 году – 455,0 случая). По сравнению с 2008 годом он увеличился на 26,7%, с 2013 годом – на 11,9% и остается относительно стабильным на протяжении последних пяти лет. Показатель заболеваемости ЗНО в Костромской области существенно превышает общероссийский уровень – 420,3 случая на 100 тыс. человек населения в 2017 году, по ЦФО – 425,9 случая на 100 тыс. человек населения.

«Стандартизованный» показатель заболеваемости от ЗНО в 2017 году составил 252,1 случая на 100 тыс. человек населения.

61. В 2017 году по сравнению с 2008 годом наибольший рост заболеваемости отмечается при раке предстательной железы – на 62,3% (с 27,6 случая до 44,8 случая на 100 тыс. человек мужского населения), при раке кожи (без меланомы) – на 68,3% (с 40,0 случая до 67,3 случая на 100 тыс. человек населения), при раке эндометрия – на 34,9% (с 24,1 случая до 32,5 случая на 100 тыс. человек женского населения).

Продолжается рост заболеваемости ЗНО молочной железы – на 53,1% (с 63,6 случая до 97,4 случая на 100 тыс. человек женского населения).

62. Структура онкологической заболеваемости в Костромской области на протяжении последних 15 лет остается относительно неизменной. Наблюдаемые колебания показателей носят случайный характер. Исключение составляет устойчивый рост выявляемости рака молочной железы.

63. В структуре заболеваемости ЗНО в 2017 году на 1 месте ЗНО кожи (без меланомы) – 14,5% (в Российской Федерации – 12,6%) – 436 случаев, на 2 месте рак молочной железы – 11,4% (в Российской Федерации – 11,5%) – 344 случая, на 3 месте ЗНО легкого и бронхов – 10,7% (в Российской Федерации – 10,1%) – 322 случая, на 4 месте ЗНО желудка – 7,7% (в Российской Федерации – 6,8%) – 232 случая, на 5 месте ЗНО ободочной кишки – 6,8% (в Российской Федерации – 6,0%) – 203 случая. Вместе они составляют почти половину от общей структуры заболеваемости ЗНО (51,1%).

64. Наиболее распространенными ЗНО среди мужского населения Костромской области являются ЗНО легких и бронхов – 18,8% в общей структуре онкологической заболеваемости мужчин в 2017 году, ЗНО кожи (без меланомы) – 11,8%, рак предстательной железы и ЗНО желудка – по 9,3%.

65. В 2017 году в Костромской области увеличилась выявляемость ЗНО кожи (без меланомы), отмечается тенденция к увеличению выявляемости ЗНО желудка, ободочной и прямой кишок.

66. Число ЗНО, выявленных в Костромской области в 2013 – 2017 годах среди мужского населения, приведено в таблице № 28.

Число злокачественных новообразований, выявленных в Костромской области в 2013 – 2017 годах
(мужское население)

Таблица № 28

Локализация злокачественных новообразований	Шифр МКБ-IX	Шифр МКБ-X	2013 год	2014 год	2015 год	2016 год	2017 год
Все злокачественные новообразования, в т.ч.:	140-208	C00-97	1 310	1 423	1 337	1 299	1 436
губы	140	C00	10	8	12	13	7
полости рта	141-145	C01-06,C09	38	35	47	38	39
глотки	147-148	C11-13	28	21	25	31	30
пищевода	150	C15	42	47	46	38	49
желудка	151	C16	138	131	108	117	133
тонкого кишечника	152	C17	2	3	0	1	4
ободочной кишки	153	C18	64	70	87	81	88
прямой кишки, ректосигмоидного соединения	154	C19-21	70	75	73	63	87
печени и желчных протоков	155	C22	12	16	15	6	13
желчного пузыря	156	C23-24	2	3	2	5	6
поджелудочной железы	157	C25	48	56	46	49	56
полостей носа и среднего уха	160	C30-31	4	5	1	2	3
гортани	161	C32	28	39	36	39	38
трахеи, бронхов, легкого	162	C33-34	267	279	267	255	271
костей и суставных хрящей	170	C40-41	4	0	6	2	2
меланома кожи	172	C43	22	22	22	23	18
другие ЗНО кожи	173	C44	119	145	146	147	170
соединительной ткани	171	C46-47, C49	10	9	6	11	10
полового члена	187	C60	4	2	3	3	4
предстательной железы	185	C61	131	166	141	119	133
яичка	186	C62	5	9	7	5	7
почки	189	C64	62	97	53	75	66
мочевого пузыря	188	C67	64	55	69	51	69
головного мозга	191-192	C70-72	21	12	19	10	23
щитовидной железы	193	C73	5	3	4	5	5
лимфоидной и кроветворной ткани	200-208	C81-96	44	69	51	48	50

67. Структура заболеваемости ЗНО у женщин (таблица № 29) остается на протяжении последнего десятилетия относительно стабильной. Исключение составляет устойчивый рост выявляемости рака молочной железы, что характерно и для Российской Федерации в целом.

68. У женщин Костромской области наиболее часто выявляются рак молочной железы (в 2017 году – 21,8% в общей структуре онкологической заболеваемости женщин), ЗНО кожи (без меланомы) – 16,9%, ЗНО тела матки и ободочной кишки – по 7,3%.

Число злокачественных новообразований, выявленных в Костромской области в 2013 – 2017 годах
(женское население)

Таблица № 29

Локализация злокачественных новообразований	Шифр МКБ-IX	Шифр МКБ-X	2013 год	2014 год	2015 год	2016 год	2017 год
1	2	3	4	5	6	7	8
Все злокачественные новообразования, в т.ч.:	140-208	C00-97	1 422	1 567	1 579	1 628	1 564
губы	140	C00	2	6	3	6	2
полости рта	141-145	C01-06,C09	13	18	15	12	11
глотки	147-148	C11-13	1	1	2	3	3
пищевода	150	C15	10	8	9	11	10
желудка	151	C16	99	103	84	87	99
тонкого кишечника	152	C17	4	2	6	6	3
ободочной кишки	153	C18	116	114	110	125	115
прямой кишки, ректосигмоидного соединения	154	C19-21	64	92	76	81	84
печени и желчных протоков	155	C22	15	12	14	9	10
желчного пузыря	156	C23-24	11	7	6	8	7
поджелудочной железы	157	C25	39	52	39	50	42
полостей носа и среднего уха	160	C30-31	0	4	2	2	0
гортани	161	C32	1	0	3	2	1
трахеи, бронхов, легкого	162	C33-34	44	61	38	64	51
костей и суставных хрящей	170	C40-41	3	3	2	3	0
меланома кожи	172	C43	37	34	35	30	31

1	2	3	4	5	6	7	8
другие ЗНО кожи	173	C44	204	232	253	280	266
соединительной ткани	171	C46-47, C49	6	15	7	19	12
молочной железы	174-175	C50	283	298	368	303	342
вульвы и влагалища	184	C51-52	15	11	10	12	14
шейки матки	180	C53	88	79	76	85	72
тела матки	182	C54	129	121	111	133	114
яичников	183	C56	63	64	80	61	82
почки	189	C64	56	77	58	61	59
мочевого пузыря	188	C67	15	19	9	21	8
головного мозга	191-192	C70-72	20	15	22	14	14
щитовидной железы	193	C73	10	21	20	20	20
лимфоидной и кроветворной ткани	200-208	C81-96	42	62	71	59	45

69. Сельское население в 2017 году составило 27,8% от общей численности населения Костромской области (178,8 тыс. человек). Показатель заболеваемости ЗНО среди сельского населения области в 2017 году составил 389,7 случая на 100 тыс. человек населения, что ниже областного показателя – 463,8 случая. Среди всех впервые выявленных в 2017 году случаев онкологических заболеваний 23,8% были выявлены у сельских жителей (в 2013 году – 26,7%), что ниже аналогичного показателя на 2,9% за 2013 год. Можно предположить, что указанный факт свидетельствует не о более низкой заболеваемости злокачественными опухолями сельского населения Костромской области, а о более низком уровне их выявляемости вследствие трудностей, возникающих при организации медицинского обслуживания данного контингента населения и с меньшей доступностью ряда диагностических методик, в первую очередь – эндоскопических исследований.

70. В 2017 году лица трудоспособного возраста составили 53,4% населения Костромской области (343,6 тыс. человек). За пять лет этот показатель снизился на 4,6% (в 2013 году – 58,0%).

71. В общей структуре онкологической заболеваемости лица трудоспособного возраста в 2017 году составили 24,3% (712 случаев из 2 927 впервые выявленных). В 2013 году этот показатель был аналогичным – 25,0%.

72. Структуры заболеваемости трудоспособного населения в Костромской области и Российской Федерации схожи. Ведущими нозологическими формами в 2018 году в Костромской области являлись рак молочной железы – 11,5% среди всех впервые выявленных случаев ЗНО, рак легкого и бронхов – 11,1%, рак кожи (исключая меланому) – 8,0%.

73. Смертность от ЗНО в значительной степени зависит от стадии, на которой диагностирован опухолевый процесс. На протяжении длительного времени Костромская область демонстрировала плохие показатели ранней выявляемости и запущенности по сравнению с Российской Федерацией и ЦФО. Но за последние годы отмечена положительная динамика, в результате чего указанные показатели приближаются к общероссийским значениям.

74. Выявляемость опухолевого процесса на 1 и 2 стадиях в 2008 году составила 45,8%, в 2013 году — 46,9% и к 2017 году увеличилась до 52,9%, что незначительно отстает от общероссийского показателя (55,6% в 2017 году).

75. Частота выявления ЗНО на 4-й стадии опухолевого процесса остается стабильно высокой на протяжении последних лет: в 2008 году она составила 26,8%, в 2013 году – 25,3%, в 2017 году – 25,4% (общероссийский показатель в 2017 году – 20,2%). Это говорит, в первую очередь, о недостаточной онкологической настороженности врачей первичного звена и о поздней обращаемости пациентов за медицинской помощью.

76. Следствием высокого удельного веса первичных больных с запущенными формами ЗНО является высокий показатель одногодичной летальности онкологических больных: в 2018 году она составила 29,6% (при общероссийском показателе в 2017 году 22,5%). При этом он ниже показателя Костромской области в 2014 году – 35,3%, что свидетельствует о положительных сдвигах в функционировании онкологической службы Костромской области.

77. В таблице № 30 представлены сведения о количестве умерших на первом году с момента установления диагноза ЗНО в муниципальных образованиях Костромской области.

**Летальность на первом году с момента установления диагноза злокачественные образования
в муниципальных образованиях Костромской области**

Таблица № 30

№ п/п	Наименование муниципального образования Костромской области	2014 год		2015 год		2016 год		2017 год		2018 год	
		количество умерших на первом году с момента установления диагноза ЗНО, человек	% (от числа лиц с установленным диагнозом)	количество умерших на первом году с момента установления диагноза ЗНО, человек	% (от числа лиц с установленным диагнозом)	количество умерших на первом году с момента установления диагноза ЗНО, человек	% (от числа лиц с установленным диагнозом)	количество умерших на первом году с момента установления диагноза ЗНО, человек	% (от числа лиц с установленным диагнозом)	количество умерших на первом году с момента установления диагноза ЗНО, человек	% (от числа лиц с установленным диагнозом)
1	2	3	4	5	6	7	8	9	10	11	12
1.	Городской округ город Кострома	346	32,1	356	29,5	297	26,1	299	25,6	279	24,8
2.	Городской округ город Волгореченск	26	31,7	25	34,2	21	26,3	17	22,7	21	28,4
3.	Антроповский муниципальный район	11	36,7	5	16,7	12	44,4	3	18,8	6	25,0
4.	Буйский муниципальный район	41	32,3	53	34,0	38	30,2	43	30,3	40	30,3
5.	Вохомский муниципальный район	15	38,5	11	25,6	6	22,2	9	33,3	7	30,4
6.	Городской округ город Галич, Галичский муниципальный район	25	30,5	30	29,7	34	27,0	29	28,7	44	32,4
7.	Кадынский муниципальный район	11	28,2	13	35,1	11	33,3	10	28,6	7	24,1
8.	Кологривский муниципальный район	12	52,2	9	37,5	12	52,2	7	28,0	7	31,8

1	2	3	4	5	6	7	8	9	10	11	12
9.	Костромской муниципальный район	64	42,4	54	32,1	44	28,9	44	28,2	51	28,5
10.	Красносельский муниципальный район	29	38,2	15	25,9	24	43,6	26	38,8	22	31,0
11.	Макарьевский муниципальный район	18	38,3	15	22,7	18	29,5	23	44,2	22	37,9
12.	Городской округ город Мантурово (Мантуровский муниципальный район)	29	37,7	35	35,7	24	32,4	20	29,0	34	37,0
13.	Межевской муниципальный район	5	45,5	5	23,8	6	54,5	3	42,9	9	40,9
14.	Муниципальный район город Нея и Нейский район	31	49,2	20	41,7	21	41,2	21	33,3	17	32,7
15.	Муниципальный район город Нерехта и Нерехтский район	46	34,9	39	26,4	41	26,5	42	32,3	50	36,0
16.	Октябрьский муниципальный район	3	20,0	2	14,3	6	28,6	5	38,5	2	16,7
17.	Островский муниципальный район	17	34,7	11	26,2	9	28,1	10	24,4	20	41,7
18.	Павинский муниципальный район	4	33,3	7	35,0	7	36,8	5	35,7	2	16,7
19.	Парфеньевский муниципальный район	10	38,5	10	40,0	8	29,6	5	31,3	7	43,8

1	2	3	4	5	6	7	8	9	10	11	12
20.	Поназыревский муниципальный район	10	45,5	7	43,8	7	35,0	6	26,1	12	60,0
21.	Пыщугский муниципальный район	6	33,3	3	25,0	4	26,7	7	33,3	5	27,8
22.	Солигаличский муниципальный район	20	50,0	8	34,8	10	35,7	10	37,0	15	57,7
23.	Судиславский муниципальный район	23	53,5	11	22,4	11	26,2	6	18,8	15	34,1
24.	Сусанинский муниципальный район	6	24,0	6	21,4	15	30,0	7	29,2	20	52,6
25.	Чухломский муниципальный район	14	35,9	10	28,6	10	30,3	13	37,1	15	34,1
26.	Городской округ город Шарья, Шарьинский муниципальный район	70	38,5	49	34,5	46	31,1	47	37,0	45	29,4
27.	Костромская область	892	35,3	809	30,1	742	28,8	717	28,6	774	29,6
28.	Российская Федерация		24,8		23,6		23,2		22,5		Нет сведений
29.	ЦФО		23,2		22,3		21,7		20,8		Нет сведений

78. При проведении анализа данного показателя по муниципальным образованиям Костромской области наиболее неблагоприятные значения наблюдались в районах, удаленных от областного центра, с плохой транспортной доступностью: Поназыревском, Межевском, Октябрьском, Солигаличском муниципальных районах.

79. По сравнению с 2018 годом планируется снижение показателей запущенности ЗНО визуальных локализаций: прямой кишки на 0,5% (2018 год – 19,1%, 2024 год – 10,1%), шейки матки на 0,8% (2018 год – 18,3%, 2024 год – 15,3%), щитовидной железы на 0,8% (2018 год – 21,3%, 2024 год – 17,3%), молочной железы на 0,8 % (2018 год – 22,9%, 2024 год – 18,9%), полости рта на 0,9% (2018 год – 39,6%, 2024 год – 34,6%).

80. Планируется рост показателя раннего выявления к 2024 году до 59,7%. Результатами проводимых мероприятий должны стать снижение показателя 1-годовой летальности от ЗНО в Костромской области до 23,1%, а также повышение 5-летней выживаемости онкологических больных, стоящих на диспансерном учете, до 60,0% в 2024 году.

81. Мероприятия первичной профилактики онкологических заболеваний (формирование здорового образа жизни, борьба с вредными привычками – курением, алкоголизмом и другими, устранение профессиональных вредностей) осуществляются под руководством ОГБУЗ «Центр медицинской профилактики Костромской области». ОГБУЗ «Костромской онкологический диспансер» участвует в проведении данной работы путем подготовки информационных материалов для публикации в средствах массовой информации.

82. В рамках мероприятий по первичной профилактике рака в Костромской области в 2018 году проведен широкий спектр тематических противораковых акций, направленных на пропаганду здорового образа жизни:

1) организованы выступления врачей ОГБУЗ «Костромской онкологический диспансер» перед населением Костромской области в ходе мероприятий, посвященных формированию здорового образа жизни и профилактике онкологических заболеваний, участие в «Телефоне здоровья», «Школах здоровья» (6 мероприятий);

2) опубликованы статьи по соответствующей тематике, написанные сотрудниками ОГБУЗ «Костромской онкологический диспансер» в периодической прессе (2 статьи);

3) врачи ОГБУЗ «Костромской онкологический диспансер» участвуют в передачах, организованных местными телеканалами (5 телепередач), по профилактике ЗНО;

4) в областном центре установлен баннер по вопросам правильного питания;

5) врачи ОГБУЗ «Костромской онкологический диспансер» в рамках акций, приуроченных к Всемирному дню отказа от курения, Международному дню борьбы с раком, Всемирному дню здоровья, выступают на предприятиях и в организациях Костромской области по

вопросам формирования образа жизни, препятствующего развитию онкологических заболеваний;

б) осуществляется поддержка созданной в сентябре 2017 года открытой группы в социальной сети «ВКонтакте» для квалифицированной поддержки больных, получающих специальное лечение в ОГБУЗ «Костромской онкологический диспансер», на странице которой размещаются материалы по профилактике онкологических заболеваний.

83. Вторичная профилактика онкологических заболеваний (мероприятия по выявлению предраковых заболеваний ранних форм онкологической патологии и их своевременное лечение) осуществляется медицинскими организациями первичного звена в ходе проведения диспансеризации взрослого населения, профилактических осмотров, скрининговых программ по выявлению онкологической патологии, осмотров в смотровых кабинетах.

Глава 10. Смертность (стандартизированная смертность) от цереброваскулярных болезней на 100 тыс. человек населения

84. Борьба с сердечно-сосудистыми заболеваниями (далее – ССЗ) в Костромской области является важнейшим направлением в улучшении качества и увеличении продолжительности жизни населения Костромской области. Костромская область по уровню показателя смертности населения от болезней системы кровообращения (далее – БСК) по итогам 2018 года занимает 16 место среди регионов ЦФО.

85. По данным Территориального органа Федеральной службы государственной статистики по Костромской области за 2018 год показатель смертности от БСК составил 741,8 случая на 100 тыс. человек населения (умерло – 4 760 человек), в 2017 году 762,2 случая на 100 тыс. человек населения (умерло – 4 930 человек). Наблюдается снижение показателя смертности на 2,7 % по сравнению с 2017 годом, убыль числа умерших – 170 человек.

86. Цереброваскулярные болезни (далее – ЦВБ) занимают 2 место в структуре смертности от БСК в Костромской области (1 место – ишемическая болезнь сердца (далее – ИБС), 3 место – гипертоническая болезнь) (таблица № 31). На долю ЦВБ приходится 30,8% (число умерших на 100 тыс. человек населения – 228,2 случая), из них на долю острых нарушений мозгового кровообращения приходится 55,1% (число умерших на 100 тыс. человек населения – 125,8 случая). Смертность от ЦВБ в Костромской области составила за 2018 год 228,2 случая на 100 тыс. человек населения (в 2017 году – 235,3 случая, в 2016 году – 252,4 случая). Таким образом, отмечается снижение смертности за последний год на 3,7%. В абсолютных числах: 1 468 человек – в 2018 году, 1 525 человек – в 2017 году, 1 644 человек – в 2016 году, уменьшение числа умерших за 2018 год на 57 человек. По Российской Федерации смертность от ЦВБ в 2018 году составила 173,7 случая на 100 тыс. человек населения.

Анализ смертности от сердечно-сосудистых заболеваний с обозначением динамики за последние 5 лет в разрезе основных заболеваний

Таблица № 31

Случаев на 100 тыс. человек населения

№ п/п	Наименование показателя	2013 год	2014 год	2015 год	2016 год	2017 год	2018 год	Отклонение 2018 года к 2013 году, %
1	2	3	4	5	6	7	8	9
1.	Смертность от БСК	924,8	830,2	797,8	818,7	761,3	741,8	-19,8
2.	Смертность от ИБС	514,5	433,6	426,5	465,4	439,1	416,7	-19,0
3.	Смертность от ЦВБ	291,7	275,9	283,0	252,4	235,1	228,2	-21,8
4.	Смертность от гипертонических болезней	27,2	28,0	26,9	20,7	20,2	25,2	-7,4

87. Смертность населения от БСК в 2018 году снизилась по сравнению с 2013 годом на 19,8% (2013 год – 924,8 случая на 100 тыс. человек населения). Число сохраненных жизней – 1 348 человек. Снижение обусловлено, в основном, снижением смертности от ЦВБ на 21,8% в сравнении с 2013 годом (с 291,7 случая на 100 тыс. человек населения до 228,2 случая на 100 тыс. человек населения в 2018 году). Число сохраненных жизней – 454 человека. Смертность от ИБС снизилась на 19% (с 514,5 случая на 100 тыс. человек населения в 2013 году до 416,7 случая на 100 тыс. человек населения в 2018 году) (таблица № 32).

88. Основная доля умерших от ЦВБ приходится на женщин (57,1%), доля женщин, умерших от острых нарушений мозгового кровообращения (далее – ОНМК), от числа женщин, умерших от ЦВБ, составляет 49,9%, тогда как у мужчин долевой вклад ОНМК составляет 62,1% от числа всех умерших от ЦВБ мужчин.

89. Основные долевые вклады умерших от ЦВБ женщин расположились следующим образом: 65-69 лет – 7,8%, 70-74 года – 7,5%, 75-79 лет – 19%, 80-84 года – 23,4%, 85 лет и старше – 31,3%. С увеличением возраста снижается доля умерших от ОНМК от общего числа умерших от ЦВБ женщин как среди городского, так и среди сельского населения: с 87% в возрастной группе 45-49 лет до 40% в возрастной группе 85 лет и старше.

90. У мужчин долевые вклады умерших от ЦВБ расположились следующим образом: 17% – возрастная группа 65-69 лет, из них 68,5% – городские жители; 14,4% – возрастная группа 75-79 лет; 13,7% – возрастная группа 60-64 года; по 11% – возрастная группа 55-59 лет и возрастная группа 70-74 года. Доля умерших от ОНМК от общего числа умерших от ЦВБ сохраняется практически во всех возрастных категориях и составляет в среднем 62,1%.

Смертность населения Костромской области от БСК за 2018 год

Таблица № 32

Случаев на 100 тыс. человек населения

№ п/п	Наименование муниципального образования Костромской области	от БСК		от ИБС		от ЦВБ	
		абсолютное число	на 100 тыс. человек населения	абсолютное число	на 100 тыс. человек населения	абсолютное число	на 100 тыс. человек населения
1	2	3	4	5	6	7	8
1.	Костромская область, всего	4 760	741,8	2 681	416,7	1 468	228,2
2.	Городской округ город Кострома	1 953	704,3	1 052	379,4	610	220,0
3.	Городской округ город Волгореченск	128	773,7	54	326,4	66	398,9
4.	Антроповский муниципальный район	40	698,8	28	489,2	9	157,2
5.	Городской округ город Буй	175	735,0	124	520,8	35	147,0
6.	Буйский муниципальный район	81	808,5	60	598,9	13	129,8
7.	Вохомский муниципальный район	48	597,8	22	274,0	22	274,0
8.	Городской округ - город Галич, Галичский муниципальный район	170	700,4	98	403,8	61	251,3
9.	Кадыйский муниципальный район	60	832,2	27	374,5	12	166,4
10.	Кологривский муниципальный район	72	1352,1	36	676,1	22	413,1
11.	Костромской муниципальный район	307	652,4	179	380,4	83	176,4
12.	Красносельский муниципальный район	132	727,0	66	363,5	48	264,4
13.	Макарьевский муниципальный район	115	871,7	69	523,0	29	219,8
14.	Городской округ город Мантурово	164	849,6	85	440,3	48	248,7
15.	Межевской муниципальный район	35	971,7	20	555,2	8	222,1
16.	Муниципальный район город Нея и Нейский район	103	842,1	64	523,2	35	286,1
17.	Муниципальный район город Нерехта и Нерехтский район	289	894,7	170	526,3	56	173,4
18.	Октябрьский муниципальный район	29	716,4	14	345,8	12	296,4
19.	Островский муниципальный район	79	704,2	44	392,2	22	196,1
20.	Павинский муниципальный район	26	652,1	8	200,7	10	250,8
21.	Парфеньевский муниципальный район	52	947,0	22	400,7	15	273,2
22.	Поназыревский муниципальный район	60	856,3	25	356,8	27	385,3
23.	Пыщугский муниципальный район	33	758,8	24	551,9	7	161,0

1	2	3	4	5	6	7	8
24.	Солигаличский муниципальный район	52	584,3	24	269,7	25	280,9
25.	Судиславский муниципальный район	81	650,6	43	345,4	29	232,9
26.	Сусанинский муниципальный район	84	1 249,4	36	535,5	32	476,0
27.	Чухломский муниципальный район	95	966,8	69	702,2	9	91,6
28.	Городской округ город Шарья, Шарьинский муниципальный район	373	824,0	218	481,6	123	271,7

Глава 11. Смертность (стандартизированная смертность) от хронических болезней нижних дыхательных путей

91. Самая высокая смертность от хронических болезней нижних дыхательных путей в 2018 году на 100 тыс. человек населения: в Кологривском муниципальном районе – 93,9 случая, Антроповском муниципальном районе – 87,4 случая, в муниципальном районе город Нерехта и Нерехтский район – 77,4 случая, Сусанинском муниципальном районе – 74,4 случая.

Лучше других эти показатели в районах: Кадыйском (0,0 случая), Павинском (0,0 случая), Макарьевском (7,6 случая) муниципальных районах, в муниципальном районе город Нея и Нейский район (8,2 случая).

Основные показатели смертности в 2018 году от болезней органов дыхания представлены в таблице № 33.

Смертность от болезней органов дыхания

Таблица № 33

Случаев на 100 тыс. человек населения

№ п/п	Наименование муниципального образования Костромской области	Смертность от болезней органов дыхания
1.	Антроповский муниципальный район	87,4
2.	Городской округ город Буй	12,6
3.	Буйский муниципальный район	20,0
4.	Городской округ город Волгореченск	48,4
5.	Вохомский муниципальный район	12,5
6.	Городской округ - город Галич	23,7
7.	Галичский муниципальный район	27,2
8.	Кадыйский муниципальный район	0,0
9.	Кологривский муниципальный район	93,9
10.	Городской округ город Кострома	35,7
11.	Костромской муниципальный район	25,5
12.	Красносельский муниципальный район	49,6
13.	Макарьевский муниципальный район	7,6
14.	Городской округ город Мантурово (Мантуровский муниципальный район)	41,4
15.	Межевской муниципальный район	27,8
16.	Муниципальный район городской Нея и Нейский район	8,2
17.	Муниципальный район город Нерехта и Нерехтский район	77,4
18.	Октябрьский муниципальный район	49,4
19.	Островский муниципальный район	53,5
20.	Павинский муниципальный район	0,0
21.	Парфеньевский муниципальный район	54,6
22.	Поназыревский муниципальный район	28,5
23.	Пыщугский муниципальный район	46,0
24.	Солигаличский муниципальный район	56,2
25.	Судиславский муниципальный район	16,1
26.	Сусанинский муниципальный район	74,4
27.	Чухломский муниципальный район	30,5
28.	Городской округ город Шарья	11,0
29.	Шарьинский муниципальный район	11,4
30.	Костромская область	34,4

Глава 12. Смертность от внешних причин

92. К внешним причинам смертности относятся: смертность от всех видов дорожно-транспортных несчастных случаев, в результате ДТП, случайные отравления алкоголем, самоубийства.

Основные показатели смертности от внешних причин представлены в таблице № 34.

Смертность от внешних причин

Таблица № 34

Случаев на 100 тыс. человек населения

№ п/п	Наименование муниципального образования Костромской области	От всех видов транспортных несчастных случаев	В результате ДТП	Случайные отравления алкоголем	Самоубийства
1	2	3	4	5	6
1.	Антроповский муниципальный район	0,0	0,0	122,3	17,5
2.	Городской округ город Буй	4,2	4,2	4,2	21,0
3.	Буйский муниципальный район	0,0	0,0	0,0	10
4.	Городской округ город Волгореченск	6,0	6,0	12,1	30,2
5.	Вохомский муниципальный район	0,0	0,0	0,0	74,7
6.	Городской округ - город Галич	17,7	5,9	35,5	5,9
7.	Галичский муниципальный район	54,3	54,3	27,2	27,2
8.	Кадыйский муниципальный район	13,9	13,9	0,0	41,6
9.	Кологривский муниципальный район	37,6	37,6	37,6	37,6
10.	Городской округ город Кострома	8,3	7,9	6,9	11,2
11.	Костромской муниципальный район	4,3	2,1	4,3	12,8
12.	Красносельский муниципальный район	11,0	11,0	0,0	38,6
13.	Макарьевский муниципальный район	7,6	7,6	0,0	22,7
14.	Городской округ город Мантурово	15,5	15,5	15,5	15,5
15.	Межевской муниципальный район	27,8	27,8	55,5	0,0
16.	Муниципальный район город Нея и Нейский район	8,2	8,2	49,1	24,5
17.	Муниципальный район город Нерехта и Нерехтский район	9,3	6,2	24,8	21,7
18.	Октябрьский муниципальный район	0,0	0,0	0,0	24,7
19.	Островский муниципальный район	8,9	8,9	8,9	26,7
20.	Павинский муниципальный район	25,1	25,1	0,0	0,0

1	2	3	4	5	6
21.	Парфеньевский муниципальный район	18,2	18,2	36,4	36,4
22.	Поназыревский муниципальный район	71,4	57,1	0,0	28,5
23.	Пыщугский муниципальный район	0,0	0,0	23,0	0,0
24.	Солигаличский муниципальный район	0,0	0,0	22,5	22,5
25.	Судиславский муниципальный район	24,1	24,1	8,0	16,1
26.	Сусанинский муниципальный район	59,5	44,6	14,9	14,9
27.	Чухломский муниципальный район	10,2	0,0	20,4	50,9
28.	Городской округ город Шарья	21,9	19,2	8,2	27,4
29.	Шарьинский муниципальный район	0,0	0,0	0,0	22,9
30.	Костромская область	11,2	9,8	11,3	18,0

93. Смертность от всех видов транспортных несчастных случаев.

Самые высокие показатели смертности на 100 тыс. населения в Поназыревском муниципальном районе – 71,4 случая; Сусанинском муниципальном районе – 59,5 случая; Галичском муниципальном районе – 54,3 случая; Кологривском муниципальном районе – 37,6 случая.

Самые низкие показатели – в Антроповском, Буйском, Вохомском, Октябрьском, Пыщугском, Солигаличском муниципальных районах – 0 случаев; городском округе город Буй – 4,2 случая; Костромском муниципальном районе – 4,3 случая; городском округе город Волгореченск – 6,0 случая; Макарьевском муниципальном районе – 7,6 случая.

94. Смертность в результате ДТП.

Самые высокие показатели смертности на 100 тыс. населения: в Поназыревском муниципальном районе – 57,1 случая; Галичском муниципальном районе – 54,3 случая; Сусанинском муниципальном районе – 44,6 случая; Кологривском муниципальном районе – 37,6 случая.

Самые низкие показатели на 100 тыс. населения – в Антроповском, Буйском, Вохомском, Октябрьском, Пыщугском, Солигаличском, Чухломском, Шарьинском муниципальных районах – 0 случая; в Костромском муниципальном районе – 2,1 случая; городском округе город Буй – 4,2 случая; городском округе город Волгореченск – 6,0 случая; муниципальном районе город Нерехта и Нерехтский район – 6,2 случая.

95. Смертность от случайных отравлений алкоголем.

Самые высокие показатели смертности на 100 тыс. населения: в Антроповском муниципальном районе – 122,3 случая; Межевском муниципальном районе – 55,5 случая; муниципальном районе город Нея и Нейский район – 49,1 случая.

Самые низкие показатели на 100 тыс. населения – в городском округе город Буй – 4,2 случая; Костромском муниципальном районе – 4,3 случая; городском округе город Кострома – 6,9 случая.

96. Самоубийства.

Самые высокие показатели самоубийств на 100 тыс. населения: в Вохомском муниципальном районе – 74,7 случая; Чухломском муниципальном районе – 50,9 случая; Кадыйском муниципальном районе – 41,6 случая; Красносельском муниципальном районе – 38,6 случая.

Самые низкие показатели на 100 тыс. населения – в Межевском, Павинском, Поназыревском муниципальных районах – 0 случая; Буйском муниципальном районе – 10,0 случая; городском округе город Кострома – 11,2 случая; Сусанинском муниципальном районе – 14,9 случая; городском округе город Мантурово и Мантуровском муниципальном районе – 15,5 случая.

Глава 13. Наличие волонтерских организаций в сфере здравоохранения

97. Волонтерские организации созданы студентами-медиками ОГБПОУ «Костромской областной медицинский колледж имени Героя

Советского Союза С.А. Богомолова» и ОГБПОУ «Шарьинский медицинский колледж» в 2017 году.

98. В 2018 году в волонтерских организациях состояли 84 студента-медика.

Добровольцы колледжей работали по следующим основным направлениям: помощь персоналу в медицинских организациях; санитарно-профилактическая работа с населением; пропаганда кадрового донорства; медицинское сопровождение спортивных и массовых мероприятий; социальное партнерство; событийное волонтерство; профессиональная ориентация школьников на получение медицинского образования.

99. Департамент здравоохранения Костромской области, ОГБУЗ «Центр медицинской профилактики Костромской области», иные медицинские организации плодотворно сотрудничали с волонтерами-медиками в рамках проведения санитарно-профилактической работы с населением Костромской области.

Добровольцы на постоянной основе привлекались к проведению мероприятий и акций, направленных на профилактику неинфекционных заболеваний, пропаганду здорового образа жизни (далее – ЗОЖ), приверженность здоровому питанию, в том числе приуроченных к Всемирным дням в сфере здравоохранения.

Так, волонтеры-медики участвовали во всероссийских акциях «Соль + йод IQ сбережет», «СТОП ВИЧ/СПИД», «Дети на защите взрослых», «Будь здоров!», «Жизнь без наркотиков», «Береги свое сердце – держи руку на пульсе», «Волна здоровья – Кострома», «#ДоброВСело».

Силами добровольцев проведены уроки профилактики и здоровья для студентов по темам «СТОП ВИЧ/СПИД», «О раке простыми словами», «Защити себя от туберкулеза», «Говоря наркотикам «Нет», ты говоришь здоровью «Да!», «Формула здоровья».

В рамках недель профилактики гипертонии волонтеры участвовали в акциях по измерению артериального давления на вокзалах г. Костромы, в Администрации города Костромы и администрации Костромской области, в ГУ – отделении Пенсионного фонда Российской Федерации по Костромской области, на предприятиях Костромской области. В торговых центрах Костромской области проведены уроки здоровья для ветеранских организаций Костромской области, единая городская зарядка и студенческая фитнес-тренировка. Волонтеры участвовали в конференции для детей и родителей «Не бодем диабетом, а живем с ним», проводимой в рамках Большого летнего фестиваля добровольцев. К проведению акций к Всемирному дню отказа от курения и к Всемирному дню борьбы против хронических обструктивных болезней легких также привлекались добровольцы.

Проведены мероприятия, приуроченные к всемирным дням здоровья, с участием волонтеров-медиков: «Всемирный день борьбы с туберкулезом» (задействовано 20 волонтеров, 200 участников); «Волна

здоровья – Кострома» (задействовано 25 волонтеров, более 700 участников); «День здорового сердца» (задействовано 25 волонтеров, до 400 участников); «Всемирный день борьбы с инсультом» (задействовано 25 волонтеров, около 600 участников).

С 1 октября 2018 года волонтеры-медики Костромской области присоединились к Всероссийской акции «#ДоброВСело», проводившейся в два этапа. В фельдшерско-акушерских пунктах (далее – ФАП) 24 сел и деревень Костромской области силами добровольцев выполнены покраска, побелка, уборка, мелкий ремонт мебели, вымыты окна, стены, заменены лампочки, а также посильный ремонт лестниц и ограждений. Очищена и благоустроена территория, прилегающая к ФАПам. Оказана помощь медицинским работникам, осуществлявшим прием пациентов. Розданы пациентам и вывешены в ФАПах информационные материалы на тему профилактики неинфекционных заболеваний, ведения здорового образа жизни. В акции приняли участие 25 добровольцев.

Волонтеры-медики участвовали в ежегодном региональном конкурсе среди учащихся и студентов учреждений общего и профессионального образования «Создай пространство без табачного дыма». В 2018 году победителем стало ОГБПОУ «Шарьинский медицинский колледж».

В 2018 году волонтеры-медики участвовали во Всероссийском конкурсе «Доброволец России – 2018».

Глава 14. Информация о мероприятиях, направленных на профилактику хронических неинфекционных заболеваний

100. В 2018 году в Костромской области:

1) организовано и проведено 11 акций и 28 всемирных и международных дней здоровья с привлечением главных внештатных специалистов департамента здравоохранения Костромской области, специалистов ЦЗ, волонтеров из числа учащихся ОГБПОУ «Костромской областной медицинский колледж имени Героя Советского Союза С.А. Богомолова»;

2) разработаны макеты наглядной агитации по сохранению и укреплению здоровья, пропаганде здорового образа жизни. Всего в 2018 году разработано 15 материалов:

«Скандинавская ходьба для пожилых»;

«Адская смесь»;

«Профилактика алкоголизма»;

«Что делать при укусе клеща»;

«Как защититься от укусов клещей»;

«Осторожно! Клещи»;

«Опасные родинки»;

«Профилактика онкологических заболеваний»;

«Голосуем за трезвость!»;

«Грипп выбирает тебя! И ты выбираешь грипп?»;

«Я выбираю жизнь! Нет наркотикам!»;
 «Последствия чрезмерного употребления алкоголя»;
 «Семь шагов от рака»;
 «Первая помощь при инсульте»;
 «Первая помощь при инфаркте»;

3) разработано 9 методических материалов:

«Школа профилактики онкопатологий»;
 лекционный курс для детей в школьных и летних лагерях «Здоровье бабушек и дедушек»;

о проведении классных часов «Урок жизни» (по профилактике сердечно-сосудистых заболеваний);

материалы для проведения лекций и бесед по профилактике сердечно-сосудистых заболеваний в трудовых коллективах Костромской области;

«О здоровом питании школьников»;

«Гигиена мальчиков и девочек»;

«Питание пожилых»;

«Предупреждение снижения функциональной активности у пожилых пациентов при госпитализации»;

«Стандарты физического развития детей школьного возраста (7-17 лет) Костромской области».

Информационные материалы направлены в медицинские организации, кабинеты и отделения медицинской профилактики.

101. Сотрудниками ЦМП разработана анкета для изучения репродуктивного здоровья подростков Костромской области. Проведено анкетирование 1 400 девушек 15-19 лет – обучающихся в профессиональных образовательных организациях Костромской области и учащихся школ.

В анкетировании приняли участие: ОГБПОУ «Костромской политехнический колледж», ОГБПОУ «Костромской колледж бытового сервиса», ОГБПОУ «Костромской торгово-экономический колледж», ОГБПОУ «Костромской машиностроительный техникум», ОГБПОУ «Костромской колледж отраслевых технологий строительства и лесной промышленности», ОГБПОУ «Костромской областной колледж культуры», ОГБПОУ «Костромской энергетический техникум имени Ф.В. Чижова», ОГБПОУ «Костромской областной медицинский колледж имени Героя Советского Союза С.А. Богомолова» и его филиалы в г. Галич и г. Нерехта, ОГБПОУ «Шарьинский медицинский колледж», ОГБПОУ «Костромской автотранспортный колледж», Красносельское училище художественной обработки металлов (филиал) ФГБОУ ВО «Московская государственная художественно-промышленная академия имени С.Г. Строганова», ЧУПО «Костромской технологический техникум», МБОУ города Костромы «Средняя общеобразовательная школа № 4». Собраны 1 400 заполненных анкет, которые направлены в

ФГБНУ «Национальный научно-исследовательский институт Общественного здоровья имени Н.А. Семашко» (г. Москва) для анализа.

Глава 15. Диспансеризация определенных групп взрослого населения

102. В соответствии с планом департамента здравоохранения Костромской области диспансеризации отдельных групп взрослого населения в 2018 году диспансеризации подлежали 105 002 человека. Первый этап прошли 96 965 человек, второй этап – 30 332 человека.

103. В процессе диспансеризации выявлена следующая распространенность факторов риска:

1) повышенный уровень артериального давления (повышенное кровяное давление при отсутствии диагноза гипертензии) выявлено у 3 902 человек, из них: у 212 человек в возрасте от 21 года до 36 лет; у 1 704 человек в возрасте от 39 лет до 60 лет; у 1 986 человек в возрасте старше 60 лет;

2) гипергликемия неуточненная (повышенное содержание глюкозы в крови) выявлена у 1 659 человек, из них: у 84 человек в возрасте от 21 года до 36 лет; у 695 человек в возрасте от 39 лет до 60 лет; у 880 человек в возрасте старше 60 лет;

3) избыточная масса тела (анормальная прибавка массы тела) выявлена у 8 071 человека, из них: у 1 142 человек в возрасте от 21 года до 36 лет; у 3 727 человек в возрасте от 39 лет до 60 лет; у 3 202 человек в возрасте старше 60 лет;

4) курение табака (употребление табака) выявлено у 7 719 человек, из них: у 2 387 человек в возрасте от 21 года до 36 лет; у 4 083 человек в возрасте от 39 лет до 60 лет; у 1 249 человек в возрасте старше 60 лет;

5) риск пагубного потребления алкоголя (употребление алкоголя) выявлен у 1 004 человека, из них: у 171 человека в возрасте от 21 года до 36 лет; у 606 человек в возрасте от 39 лет до 60 лет; у 227 человек в возрасте старше 60 лет;

6) низкая физическая активность наблюдается у 15 287 человек, из них: у 2 355 человек в возрасте от 21 года до 36 лет; у 6 267 человек в возрасте от 39 лет до 60 лет; у 6 665 человек в возрасте старше 60 лет;

7) нерациональное питание (неприемлемая диета и вредные привычки питания) наблюдается у 24 541 человек, из них: у 4 755 человек в возрасте от 21 года до 36 лет; у 11 123 человек в возрасте от 39 лет до 60 лет; у 8 663 человек в возрасте старше 60 лет.

104. В рамках проведения диспансеризации в 2018 году выявлено 123 078 случаев заболеваний.

На первом месте среди выявленных заболеваний у взрослых стоят болезни системы кровообращения – 40,8%, на 2 месте – эндокринологические заболевания (15,5%), на 3 месте – болезни органов пищеварения (8,7%), на 4 месте – болезни нервной системы (6,7%),

на 5 месте – болезни мочеполовой системы (3,4%), на 6 месте – болезни органов дыхания (2,6%).

105. Вторым этапом диспансеризации в 2018 году прошли 30 332 человека, согласно выявленным показаниям к дополнительному обследованию. При проведении второго этапа диспансеризации выявлено 1 943 заболевания.

В результате проведения диспансеризации отдельных групп взрослого населения в 2018 году группы состояния здоровья определены следующим образом:

1 группа здоровья определена 20,2% граждан, прошедших диспансеризацию;

2 группа здоровья – 18,6 % граждан, прошедших диспансеризацию;

3 группа здоровья – 61,2 % граждан, прошедших диспансеризацию.

Раздел III. Основные цели, задачи, ожидаемые результаты и мероприятия Программы

106. Целевым ориентиром Программы является профилактика неинфекционных заболеваний, повышения уровня вовлеченности населения Костромской области к ведению здорового образа жизни.

107. Целью Программы является улучшение здоровья населения, качества его жизни, формирование культуры общественного здоровья, ответственного отношения к здоровью.

108. Задачи:

1) для того чтобы остановить неблагоприятные тенденции – депопуляцию, высокую смертность, необходимо создание инфраструктуры, чьи функции должны быть шире, чем просто оказание медицинской помощи. Необходимо развитие профилактических методов, развитие системы специализированной подготовки кадров, поддержка медицинских учреждений и организаций, работающих в области первичной медицинской профилактики и в сфере укрепления здоровья населения;

2) проблематика укрепления общественного здоровья – это проблематика формирования мировоззрения и соответствующих принципов социального поведения. При этом побудительными мотивами к здоровому образу жизни могут стать духовность, нравственность и самодостаточность;

3) круг общения и соответствующие жизненные приоритеты являются стержневой, принципиальной основой здорового образа жизни, основой содержательной качественной личности. Поэтому улучшение состояния здоровья населения требует межведомственного подхода к здоровью с точки зрения широкого понимания и учёта всех факторов, определяющих здоровье: образ жизни, социальное благополучие, психологический климат, физико-химические факторы окружающей среды, физическое состояние человека;

4) необходимо более жесткое и четкое смещение акцентов от лечебных к комплексным профилактическим мероприятиям и пересмотр самого подхода к здоровью, включая участие в реализации настоящей Программы организаций и учреждений, представляющих различные ведомства: образование, социальную защиту, экономику, комитеты по физической культуре и спорту, молодежной политике, средства массовой информации, объединение работодателей, общественные организации и др.;

5) основным содержанием проекта должны стать действия, направленные на сохранение и укрепление здоровья, выявление и коррекцию факторов образа жизни и окружающей среды, которые увеличивают риск развития неинфекционных заболеваний у всего населения, выявление и снижение уровней факторов риска у лиц с высоким риском развития неинфекционных заболеваний, выявление лиц со скрытым течением неинфекционных заболеваний и их своевременное лечение (профилактика в рамках стратегии высокого риска), ранняя диагностика неинфекционных заболеваний и лечение людей с установленными такими заболеваниями для предупреждения прогрессирования и преждевременной смерти (вторичная профилактика неинфекционных заболеваний);

6) проведение разъяснительной работы среди различных социальных и профессиональных групп достигается организацией выступлений и интервью на каналах телевидения и радиовещания, опубликования статей в городских, областных и районных газетах, организацией работы телефонов «горячей линии» и «телефонов здоровья», разработкой и размещением на сайтах информационных сообщений, аналитических материалов, обзоров, пресс-релизов; проведение школ здоровья, лекций и бесед в трудовых коллективах, образовательных, общественных организациях.

109. Особое внимание следует уделить внедрению муниципальных и корпоративных программ по укреплению общественного здоровья, ввести ответственные лица на уровне муниципального образования за их разработку, адаптацию для конкретной территории и достижение показателей.

110. Реализация Программы направлена на достижение следующих результатов:

1) снижение розничной продажи алкогольной продукции на душу населения к концу 2024 года до 6,8 литра этанола;

2) снижение смертности женщин в возрасте 16-54 лет к концу 2024 года до 172,6 случая на 100 тыс. человек населения;

3) снижение смертности мужчин в возрасте 16-59 лет до 599,6 случая на 100 тыс. человек населения.

Целевые показатели Программы представлены в приложении № 1 к настоящей Программе.

111. Программа предусматривает реализацию комплекса мер, направленных на улучшение здоровья населения, качества его жизни, на формирование культуры общественного здоровья, ответственного отношения к здоровью путем совершенствования системы профилактики в Костромской области в целом, а также внедрения муниципальных и корпоративных программ по укреплению общественного здоровья.

План мероприятий, планируемых к реализации в рамках Программы, представлен в приложении № 2 к настоящей Программе.